



โรงเรียนราชประชานุเคราะห์ ๑๓

เขื่อนรัชชประภา
RAJJAPRABHA DAM

กาไฟฟ้าฝ่ายผลิตแห่งประเทศไทย
Electricity Generating Authority of Thailand

รัชชประภาวิทยาลัย

ต้นแบบโรงเรียนในฝัน
โรงเรียนดีประจำอำเภอ

นำเสนอ บทที่ ๒ สถานการณ์ยาเสพติด

สวัสดี





บทที่ ๒ สถานการณ์ยาเสพติด

• สถานการณ์ยาเสพติด ในสังคมไทย

- ยาเสพติดในสังคมไทยมีมาช้านาน ซึ่งปัจจุบันกำลังแพร่ระบาดและขยายไปทั่วประเทศมากขึ้น
- ปัญหายาเสพติดเป็นปัญหาที่เป็นภัยร้ายแรงต่อสุขภาพกายและสุขภาพจิต และ ส่งผลกระทบต่อสังคม เศรษฐกิจ บั่นทอนความเจริญของประเทศชาติ
- โดยมากผู้ติดยาเริ่มจากด้วยความอยากรู้ ความอยากรลอง และความคึกคะนองเป็นส่วนใหญ่ อีกทั้งสภาพแวดล้อม สังคม และค่านิยมในกลุ่มเป็นแรงผลักดันอีกชั้นหนึ่ง ประกอบกับการหาซื้อได้ง่าย
- กลุ่มเยาวชนจะติดยาเสพติดมากกว่ากลุ่มคนกลุ่มอื่น และที่น่าเป็นห่วงมากที่สุดคือ

• ยาเสพติดกำลังแพร่ระบาดสู่เด็กนักเรียน

ซึ่งสาเหตุอาจเป็นเพราะเกิดจากถูกเพื่อนชักจูงให้ลองเสพ
อยากรู้ อยากรลอง ถูกล่อลวง
และสาเหตุสำคัญอีกประการหนึ่งคือการขาดความอบอุ่นใน





บทที่ ๒ สถานการณ์ยาเสพติด

• สถานการณ์ยาเสพติด ในสังคมไทย (ต่อ)

- ประเทศไทยประสบกับปัญหาเสพติด ในด้าน
 - การเป็นพื้นที่ผลิต การเป็นพื้นที่การค้า การเป็นพื้นที่แพร่ระบาด และการเป็นทางผ่านยาเสพติด
- ยาเสพติด ที่ประสบปัญหาคือ ฝิ่น เฮโรอีน กัญชา ยาบ้า สารระเหย โคเคน และสารออกฤทธิ์บางชนิด
- ประเทศไทย มีส่วนที่ติดกับพื้นที่สามเหลี่ยมทองคำ ซึ่งเป็นแหล่งผลิตยาเสพติดที่สำคัญของโลกแห่งหนึ่ง
- ประเทศไทย ในปัจจุบันได้ลดปริมาณลงมาก โดยเฉพาะ ฝิ่น เฮโรอีน และกัญชา จนอยู่ในระดับหนึ่งที่สามารถควบคุมได้
- ในส่วนของการผลิตยาบ้าได้มีการย้ายแหล่งผลิตไปอยู่ในประเทศเพื่อนบ้านเป็นส่วนใหญ่

• ประเทศไทยมีการค้ายาเสพติดที่สำคัญ 3 ชนิด คือ

1. การค้าเฮโรอีน
2. การค้ากัญชา
3. การค้ายาบ้า





บทที่ ๒ สถานการณ์ยาเสพติด

• สถานการณ์ในสังคมไทย ด้านการใช้ยาเสพติด

- ประเทศไทยยังคงประสบปัญหาสำคัญ คือ

ปัญหาการเสพและการใช้ยาเสพติดในกลุ่มเด็กและเยาวชน กลุ่มผู้ใช้แรงงานในสถานประกอบการที่ยังไม่มีมาตรฐานการแพร่ระบาดในหมู่บ้านชุมชน ซึ่งนำมาสู่ปัญหาความเดือดร้อนให้แก่ประชาชนทั่วไป

• ปัญหาต่าง ๆ จะเห็นได้จาก

ผลการบำบัดรักษาในปีที่ผ่านมา ผู้เข้ารับการบำบัดรักษาทุกระบบ รวม ๑๗๗,๗๓๑ คน

ซึ่งผู้เข้ารับการบำบัดรักษามีแนวโน้มมีลดลง ส่วนใหญ่ยังคงเป็นกลุ่มเด็กและเยาวชน อายุ ๑๕-๒๔ ปี

แต่ก็จะมีสัดส่วน ที่ลดลงอยู่ที่ร้อยละ ๔๑.๕ (จากเดิมร้อยละ ๔๒.๓)

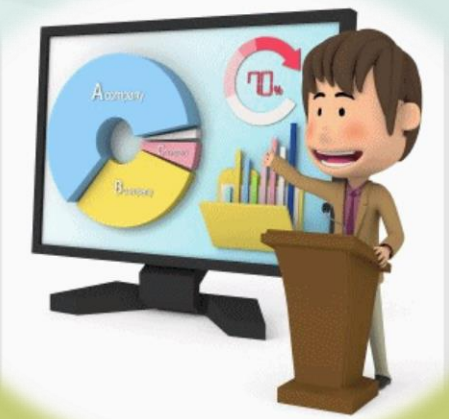
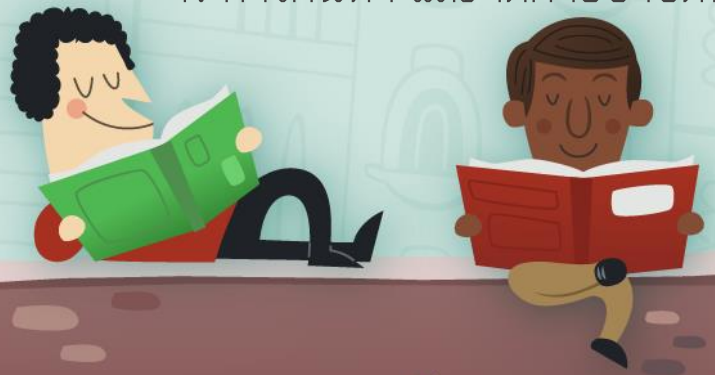
ผลการสำรวจความคิดเห็นของประชาชน แม้ว่าประชาชนจะพึงพอใจต่อการแก้ไขปัญหายาเสพติดของรัฐบาล แต่ปัญหายาเสพติดก็ยังคงเป็นปัญหาที่ประชาชนต้องการให้แก้ไขเป็นเรื่องเร่งด่วน





บทที่ ๒ สถานการณ์ยาเสพติด

- ศูนย์อำนวยการป้องกันและปราบปรามยาเสพติดแห่งชาติเรียกโดยย่อว่า ศส.ปส. ได้กำหนดดำเนินการร่วมกับหน่วยงานที่เกี่ยวข้อง มีเป้าหมายดำเนินการที่สำคัญ คือ
 1. การสร้างภูมิคุ้มกันให้กับเด็ก ป.๖ ก่อนวัยเสี่ยง ร้อยละ ๓๐
 2. การสร้างระบบป้องกัน เฝ้าระวัง และแก้ไขปัญหายาเสพติดในสถานศึกษา
 3. การขจัดปัจจัยเสี่ยงรอบสถานศึกษา
 4. การสร้างวิทยาการป้องกันเด็กก่อนวัยเสี่ยง ได้แก่ ครู D.A.R.E (ครูตำรวจ ครูพระ ครูสอนศาสนา)
 5. การจัดตั้งเจ้าหน้าที่ตำรวจประสานงานประจำสถานศึกษา
 6. การจัดตั้งศูนย์เครือข่ายและเจ้าพนักงานส่งเสริมความประพฤตินักเรียน/นักศึกษา
 7. การค้นหา และจัดค่ายบำบัดนักเรียน/นักศึกษา กลุ่มผู้ใช้/เสพยาเสพติด หรือการจัดทำจิตสังคมบำบัดในสถานศึกษา





บทที่ ๒ สถานการณ์ยาเสพติด

• สำหรับโรงเรียนราชประชานุเคราะห์ ๑๖
โรงเรียนราชประชานุเคราะห์ ๑๖ เป็นโรงเรียนขนาดเล็ก ตั้งอยู่ในพื้นที่อำเภอบ้านตาขุน จากข้อมูลสถิติเกี่ยวกับคดียาเสพติดของสถานีตำรวจภูธรบ้านตาขุน ในรอบปี ๒๕๖๐ จำแนกเป็นรายเดือน และสรุป รวมตลอดปี ๒๕๖๐ ข้อมูลดังนี้

• คดีความผิดที่รัฐเป็นผู้เสียหาย คดีที่รับคำร้องทุกข์ จำนวน ๒๖๗ ราย
เป็นผู้ผลิต ๓๑ ราย
ผู้จำหน่าย ๗ ราย
ผู้ครอบครองเพื่อจำหน่าย ๔๐ ราย

ผู้ครอบครอง ๑๗๓ ราย
ผู้เสพยาเสพติด ๑๖ ราย
คดีจับกุมได้ ๒๘๗ ราย
เป็นผู้ผลิต ๓๒ ราย
ผู้จำหน่าย ๗ ราย
ผู้ครอบครองเพื่อจำหน่าย ๔๕ ราย
ผู้ครอบครอง ๑๘๗ ราย
ผู้เสพยาเสพติด ๑๖ ราย





โรงเรียนรัชชประภาวิทยาคม

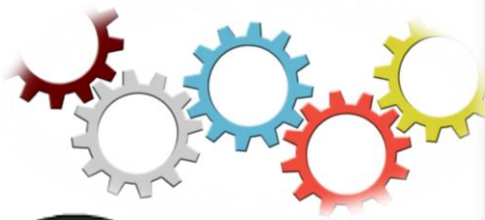
เขื่อนรัชชประภา
RAJJAPRABHA DAM

กาอไฟฟ้าฝ่ายผลิตแห่งประเทศไทย
Electricity Generating Authority of Thailand

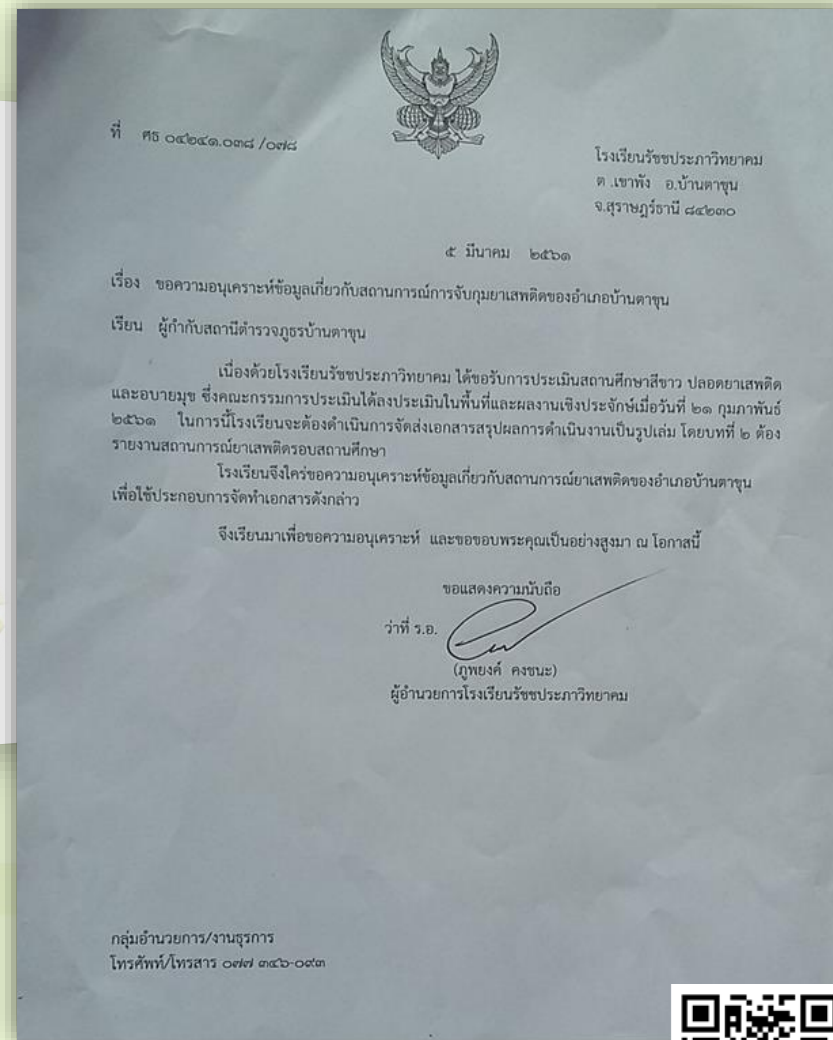
รัชชประภาวิทยาคม

ต้นแบบโรงเรียนในฝัน
โรงเรียนดีประจำอำเภอ

หนังสือขอความอนุเคราะห์ข้อมูล เกี่ยวกับสถานการณ์การจับกุม ยาเสพติดของอำเภอบ้านตาขุน



ดาวน์โหลด เอกสาร เพิ่มเติมได้ที่ www.rajjabprabha.ac.th



ที่ ศธ ๐๔๒๔๑.๐๓๘ /๐๗๘



โรงเรียนรัชชประภาวิทยาคม
ต.เขาพัง อ.บ้านตาขุน
จ.สุราษฎร์ธานี ๘๔๒๓๐

๕ มีนาคม ๒๕๖๑

เรื่อง ขอความอนุเคราะห์ข้อมูลเกี่ยวกับสถานการณ์การจับกุมยาเสพติดของอำเภอบ้านตาขุน
เรียน ผู้กำกับสถานีตำรวจภูธรบ้านตาขุน

เนื่องด้วยโรงเรียนรัชชประภาวิทยาคม ได้ขอรับการประเมินสถานศึกษาสีขาว ปลอดภัย
และอบายมุข ซึ่งคณะกรรมการประเมินได้ลงประเมินในพื้นที่และผลงานเชิงประจักษ์เมื่อวันที่ ๒๑ กุมภาพันธ์
๒๕๖๑ ในวันนี้โรงเรียนจะต้องดำเนินการจัดส่งเอกสารสรุปผลการดำเนินงานเป็นรูปเล่ม โดยวันที่ ๒ ต้อง
รายงานสถานการณ์ยาเสพติดต่อสถานศึกษา

โรงเรียนจึงใคร่ขอความอนุเคราะห์ข้อมูลเกี่ยวกับสถานการณ์ยาเสพติดของอำเภอบ้านตาขุน
เพื่อใช้ประกอบการจัดทำเอกสารดังกล่าว

จึงเรียนมาเพื่อขอความอนุเคราะห์ และขอขอบพระคุณเป็นอย่างสูงมา ณ โอกาสนี้

ขอแสดงความนับถือ

ว่าที่ ร.อ.

(ภูเที่ยงศักดิ์ คงชนะ)

ผู้อำนวยการโรงเรียนรัชชประภาวิทยาคม

กลุ่มอำนวยการ/งานธุรการ
โทรศัพท์/โทรสาร ๐๗๗ ๓๙๖๐-๐๙๓



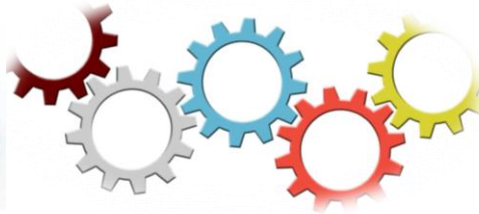
โรงเรียนราชประชานุเคราะห์ ๑๖

เขื่อนรัชชประภา
RAJJAPRABHA DAM

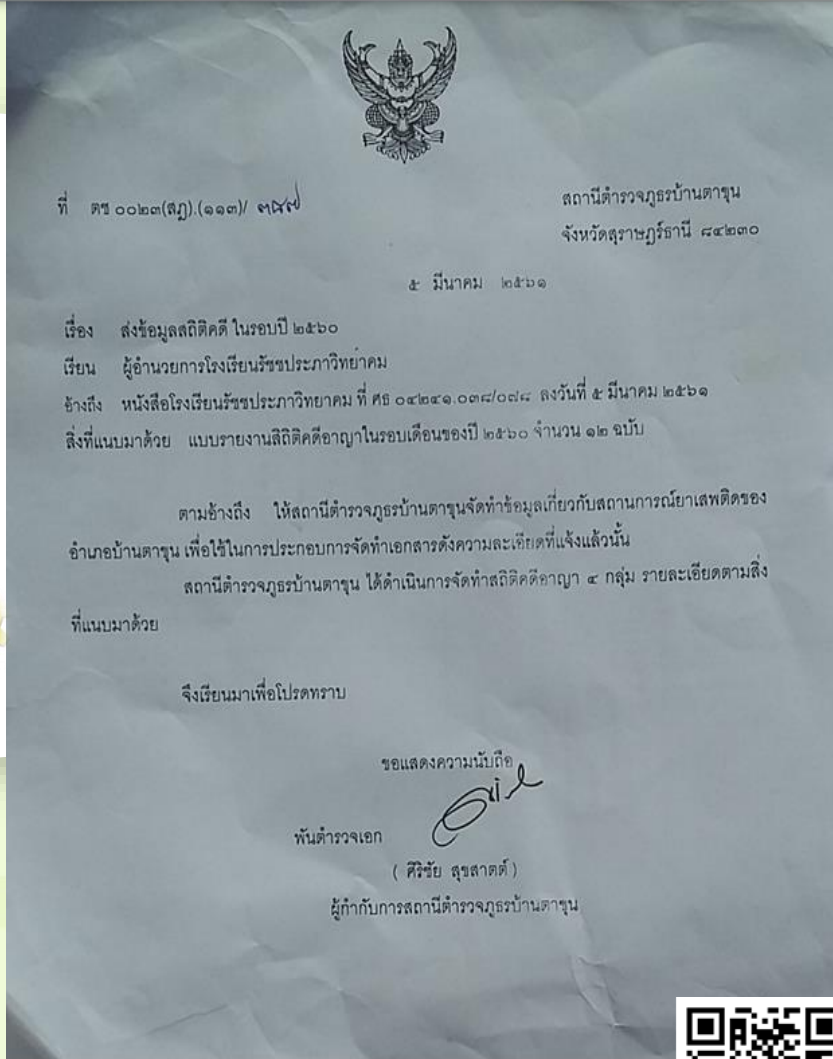
กาไฟฟ้าฝ่ายผลิตแห่งประเทศไทย
Electricity Generating Authority of Thailand

รัชชประภาวิทยาคม
ต้นแบบโรงเรียนในฝัน
โรงเรียนดีประจำอำเภอ

หนังสือส่งข้อมูล สถิติคดี ในรอบปี 2560 จากสถานีตำรวจภูธรบ้านตาขุน



ดาวน์โหลด เอกสาร เพิ่มเติมได้ที่ www.rajjabprabha.ac.th





โรงเรียนราชประชานุเคราะห์ ๑๖

เขื่อนรัชชประภา
RAJJAPRABHA DAM

กาไฟฟ้าฝ่ายผลิตแห่งประเทศไทย
Electricity Generating Authority of Thailand

รัชชประภาวิทยาลัย

ต้นแบบโรงเรียนในฝัน
โรงเรียนดีประจำอำเภอ

จบการนำเสนอ บทที่ ๒ สถานการณ์ยาเสพติด

ขอขอบคุณ

