



**แนวทางการจัดการเรียนการสอน  
ของโรงเรียนสังกัดสำนักงานคณะกรรมการการศึกษาขั้นพื้นฐาน  
ในสถานการณ์การแพร่ระบาดของโรคติดเชื้อไวรัสโคโรนา 2019 (COVID-19)  
ปีการศึกษา 2563**



## คำนำ

โรคติดเชื้อไวรัสโคโรนา 2019 (Coronavirus Disease 2019 : COVID-19) มีการระบาดในวงกว้าง โดยเมื่อวันที่ 30 มกราคม พ.ศ.2563 องค์การอนามัยโลก ได้ประเมินสถานการณ์และประกาศให้โรค COVID-19 เป็นภาวะฉุกเฉินทางสาธารณสุขระหว่างประเทศ (Public Health Emergency of International Concern) โดยแนะนำให้ทุกประเทศเร่งรัดการเฝ้าระวังและป้องกันความเสี่ยงจากเชื้อ COVID-19 และสำหรับในประเทศไทยนั้น ได้มีการพบผู้ป่วยติดเชื้อจำนวนหนึ่ง ซึ่งถึงแม้ว่าตัวเลขผู้ป่วยติดเชื้อในแต่ละวันจะมีจำนวนลดน้อยลง แต่ก็ยังคงอยู่ในสภาวะการณ์ที่ไม่อาจวางใจได้ ดังนั้น เพื่อลดความเสี่ยงของประชาชนทุกคนต่อการสัมผัสเชื้อโรค และป้องกันไม่ให้ประชาชนได้รับผลกระทบต่อสุขภาพ ต้องให้ความสำคัญตั้งแต่การรักษาสุขภาพส่วนบุคคล โดยเฉพาะในประชาชนกลุ่มเสี่ยง ทั้งเด็ก ผู้สูงอายุ และผู้ที่มีโรคประจำตัว รวมถึงการจัดการด้านอนามัยสิ่งแวดล้อมอย่างถูกสุขลักษณะและเหมาะสมในทุกพื้นที่ โดยเฉพาะพื้นที่สาธารณะ

สำนักงานคณะกรรมการการศึกษาขั้นพื้นฐาน กระทรวงศึกษาธิการ ตระหนักถึงความสำคัญในการดูแลนักเรียน ผู้ปกครอง ครูและบุคลากรทางการศึกษา จึงได้จัดทำแนวทางการจัดการเรียนการสอน ของโรงเรียนสังกัดสำนักงานคณะกรรมการการศึกษาขั้นพื้นฐาน ในสถานการณ์การระบาดของโรคติดเชื้อไวรัสโคโรนา 2019 (COVID-19) ปีการศึกษา 2563 เพื่อให้โรงเรียนใช้เป็นแนวทางในการจัดการเรียนการสอนของโรงเรียนในสังกัดอย่างมีประสิทธิภาพ ทั้งนี้ เนื้อหาในเอกสารฉบับนี้ จะมีการปรับปรุงแก้ไขเพื่อให้สอดคล้องกับสถานการณ์ที่เปลี่ยนแปลงในระยะต่อไป

สำนักงานคณะกรรมการการศึกษาขั้นพื้นฐาน  
กระทรวงศึกษาธิการ  
8 มิถุนายน 2563

# สารบัญ

## คำนำ

## สารบัญ

ความรู้เกี่ยวกับโรคติดเชื้อไวรัสโคโรนา 2019 (COVID-19).....	1
สถานศึกษากับสถานการณ์โรคติดเชื้อไวรัสโคโรนา 2019 (COVID-19).....	2
ข้อมูลสถานศึกษา สังกัดสำนักงานคณะกรรมการการศึกษาขั้นพื้นฐาน.....	3
การประเมินความพร้อมของสถานศึกษาในการเปิดภาคเรียน ปีการศึกษา 2563.....	4
การประเมินความพร้อมของนักเรียนในการเปิดภาคเรียน ปีการศึกษา 2563.....	5
<b>รูปแบบการจัดการเรียนการสอน.....</b>	<b>6</b>
1 การจัดการเรียนการสอนแบบปกติ .....	7
2 การจัดการเรียนการสอนแบบผสมผสาน (Blended Learning).....	8
2.1 การสลับชั้นมาเรียนของนักเรียน แบบสลับวันเรียน .....	9
2.2 การสลับชั้นมาเรียนของนักเรียน แบบสลับวันคู่ วันคี่ .....	10
2.3 การสลับชั้นมาเรียนของนักเรียน แบบสลับวันมาเรียน 5 วัน หยุด 9 วัน.....	11
2.4 การสลับช่วงเวลามาเรียนของนักเรียน แบบเรียนทุกวัน.....	12
2.5 การสลับกลุ่มนักเรียน แบบแบ่งนักเรียนในห้องเรียนเป็น 2 กลุ่ม.....	13
2.6 รูปแบบหรือวิธีอื่น ๆ.....	14
บทบาทในการเรียนของนักเรียน.....	15
บทบาทในการสอนของครู.....	16
การจัดการเรียนการสอนของโรงเรียน.....	17
แนวทางการดำเนินงานและบริหารงบประมาณการสนับสนุนค่าใช้จ่ายในการจัดการศึกษาขั้นพื้นฐาน ในช่วงสถานการณ์การแพร่ระบาดของโรคติดเชื้อไวรัสโคโรนา 2019.....	19
การป้องกันการแพร่ระบาดของโรค COVID-19 กรณีเกิดการระบาด.....	21

## ภาคผนวก

# ความรู้เกี่ยวกับโรคติดเชื้อไวรัสโคโรนา 2019 (COVID-19)

## โรคติดเชื้อไวรัสโคโรนา 2019 (COVID-19) คืออะไร

โรคติดเชื้อไวรัสโคโรนา 2019 (Coronavirus Disease 2019 : COVID-19) เป็นตระกูลของไวรัสที่ก่อให้เกิดอาการป่วยตั้งแต่โรคไข้หวัดธรรมดา ไปจนถึงโรคที่มีความรุนแรงมาก เช่น โรคระบบทางเดินหายใจในตะวันออกกลาง (MERS - CoV) โรคระบบทางเดินหายใจเฉียบพลันรุนแรง (SARS - CoV) เป็นต้น ซึ่งเป็นสายพันธุ์ใหม่ที่ไม่เคยพบมาก่อนในมนุษย์ ก่อให้เกิดอาการป่วยระบบทางเดินหายใจในคน และสามารถแพร่เชื้อจากคนสู่คนได้ โดยเชื้อไวรัสนี้พบการระบาดครั้งแรกในเมืองอู่ฮั่น มณฑลหูเป่ย์ สาธารณรัฐประชาชนจีน ในช่วงปลายปี 2019 หลังจากนั้นได้มีการระบาดไปทั่วโลก องค์การอนามัยโลกจึงตั้งชื่อการติดเชื้อไวรัสโคโรนาสายพันธุ์ใหม่นี้ว่า โรค COVID-19

## อาการของผู้ป่วยโรคติดเชื้อไวรัสโคโรนา 2019 (COVID-19)

อาการทั่วไป ได้แก่ อาการระบบทางเดินหายใจ มีไข้ ไอ มีน้ำมูก เจ็บคอ หายใจลำบาก เหนื่อยหอบ ไม่ได้กลิ่น ไม่รู้รส ในกรณีที่อาการรุนแรงมาก อาจทำให้เกิดภาวะแทรกซ้อน เช่น ปอดบวม ปอดอักเสบ ไตวาย หรืออาจเสียชีวิต

## โรคติดเชื้อไวรัสโคโรนา 2019 (COVID-19) แพร่กระจายเชื้อได้อย่างไร

โรคชนิดนี้มีความเป็นไปได้ที่มีสัตว์เป็นแหล่งรังโรค ส่วนใหญ่แพร่กระจายผ่านการสัมผัสกับผู้ติดเชื้อผ่านทางละอองเสมหะจากการไอ น้ำมูก น้ำลาย ปัจจุบันยังไม่มีหลักฐานสนับสนุนการแพร่กระจายเชื้อผ่านทางพื้นผิวสัมผัสที่มีไวรัส แล้วมาสัมผัสปาก จมูก และตา สามารถแพร่เชื้อผ่านทางเชื้อที่ถูกขับถ่ายออกมากับอุจจาระเข้าสู่อีกคนหนึ่งโดยผ่านเข้าทางปากได้ด้วย

## โรคติดเชื้อไวรัสโคโรนา 2019 (COVID-19) รักษาได้อย่างไร

ยังไม่มียาสำหรับป้องกันหรือรักษาโรคโควิด 19 ผู้ที่ติดเชื้ออาจต้องได้รับการรักษาแบบประคับประคองตามอาการ โดยอาการที่แสดงแตกต่างกัน บางคนรุนแรงไม่มาก ลักษณะเหมือนไข้หวัดทั่วไป บางคนรุนแรงมาก ทำให้เกิดปอดอักเสบได้ ต้องสังเกตอาการอย่างใกล้ชิด ร่วมกับการรักษาด้วยการประคับประคองอาการจนกว่าจะพ้นอาการช่วงนั้น และยังไม่มียาตัวใดที่มีหลักฐานชัดเจนว่า รักษาโรคโควิด 19 ได้โดยตรง

## สถานศึกษากับสถานการณ์โรคติดเชื้อไวรัสโคโรนา 2019 (COVID-19)

สถานศึกษาเป็นสถานที่ที่มีนักเรียนอยู่รวมกันจำนวนมาก มักจะมีความเสี่ยงสูง หากมีระบบการจัดการที่ไม่ดี อาจจะมีการแพร่ระบาดของเชื้อ COVID-19 ได้ในกลุ่มเด็ก เนื่องจากพบว่า การติดเชื้อ COVID-19 ส่วนใหญ่จะไม่ค่อยมีอาการหรือมีอาการแสดงค่อนข้างน้อย ความรุนแรงจะน้อยมาก แต่เด็กนักเรียนจะเอาเชื้อกลับบ้าน อาจทำให้การแพร่ระบาดเกิดขึ้นได้อย่างรวดเร็ว (Super spread) ไปยังบุคคลในบ้าน หากมีการระบาดในกลุ่มเด็กขึ้น จะมีผลกระทบในสังคมหรือผู้ใกล้ชิด เช่น ครู พ่อแม่ ผู้สูงอายุที่ติดเชื้อจากเด็ก ดังนั้น หากมีการเปิดเรียน มีโอกาสสูงที่จะเกิดการติดเชื้อในกลุ่มเด็กเพิ่มมากขึ้น ซึ่งเด็กเป็นกลุ่มที่ต้องได้รับการดูแลและระมัดระวังในการกระจายเชื้อเป็นอย่างมาก มาตรการในการเปิดเทอม จึงมีความสำคัญมากในการควบคุมการระบาด การวางแผนเปิดเทอมจึงต้องมั่นใจว่า สามารถควบคุมไม่ให้เกิดการระบาดของโรคในเด็กนักเรียนได้



## ข้อมูลสถานศึกษา

### สังกัดสำนักงานคณะกรรมการการศึกษาขั้นพื้นฐาน

ประเภท สถานศึกษา	ขนาดสถานศึกษา	จำนวน โรงเรียน (โรง)
โรงเรียน ประถมศึกษา	ขนาดเล็ก (1-120 คน)	14,665
	ขนาดกลาง (121-600 คน)	11,588
	ขนาดใหญ่ (601-1,500 คน)	689
	ขนาดใหญ่พิเศษ (1,501 คนขึ้นไป)	167
โรงเรียน มัธยมศึกษา	ขนาดเล็ก (1-499 คน)	1,168
	ขนาดกลาง (500-1,499 คน)	687
	ขนาดใหญ่ (1,500-2,499 คน)	264
	ขนาดใหญ่พิเศษ (2,500 คนขึ้นไป)	239
<b>รวม</b>		<b>29,467</b>

ข้อมูล ณ วันที่ 10 มิถุนายน 2562

# การประเมินความพร้อมของสถานศึกษา ในการเปิดภาคเรียน ปีการศึกษา 2563

การประเมินความพร้อมของสถานศึกษา ในการเปิดภาคเรียนปีการศึกษา 2563  
มีแนวทางในการดำเนินการ ดังนี้

1. สถานศึกษาประเมินตนเองโดยผ่านความเห็นชอบของคณะกรรมการสถานศึกษา  
ขั้นพื้นฐาน ตามแบบประเมินตนเองสำหรับสถานศึกษาในการเตรียมความพร้อม  
ก่อนเปิดภาคเรียน เพื่อเฝ้าระวังและป้องกันการแพร่ระบาดของโรคโควิด 19  
ที่ปรากฏใน “คู่มือการปฏิบัติสำหรับสถานศึกษาในการป้องกันการแพร่ระบาดของโรค  
โควิด 19” ของกรมอนามัย กระทรวงสาธารณสุข ซึ่งผลการประเมินสามารถแบ่ง  
ออกได้เป็น 3 ระดับ ได้แก่

สีเขียว

หมายถึง โรงเรียนสามารถเปิดเรียนได้

สีเหลือง

หมายถึง โรงเรียนสามารถเปิดเรียนได้ แต่ต้องดำเนินการ  
ปรับปรุงให้เป็นไปตามมาตรฐานที่กำหนด

สีแดง

หมายถึง โรงเรียนไม่สามารถเปิดเรียนได้ ต้องดำเนินการ  
ปรับปรุงให้เป็นไปตามมาตรฐานที่กำหนด และ/  
หรือประเมินตนเองซ้ำ

2. ในกรณีที่สถานศึกษาทำการประเมินตนเอง และได้ผลการประเมินระดับสีเหลืองขึ้นไป  
ให้สถานศึกษารายงานผลการประเมินตนเอง พร้อมทั้งนำเสนอ รูปแบบการจัด  
การเรียนการสอน (ตามที่สถานศึกษาประเมินตนเองใน ข้อที่ 9) ต่อคณะกรรมการ  
ติดตาม ตรวจสอบ ประเมินผลและนิเทศการศึกษา (ก.ต.ป.น.) เพื่อทราบ พร้อมทั้งให้  
ข้อเสนอแนะ และเสนอต่อคณะกรรมการศึกษาธิการจังหวัด พิจารณา
3. คณะกรรมการศึกษาธิการจังหวัด (กศจ.) พิจารณาให้ความเห็นชอบ และเสนอต่อ  
ศูนย์ปฏิบัติการควบคุมโรคจังหวัด (ศปก.จ.) พิจารณา
4. ศูนย์ปฏิบัติการควบคุมโรคจังหวัด (ศปก.จ.) พิจารณาให้ความเห็นชอบ
5. สำนักงานศึกษาธิการจังหวัด แจ้งผลการพิจารณาของ ศปก.จ. ให้สำนักงานเขตพื้นที่  
การศึกษา เพื่อแจ้งต่อสถานศึกษาทราบ



## การประเมินความพร้อมของนักเรียน ในการเปิดภาคเรียน ปีการศึกษา 2563

การประเมินความพร้อมของนักเรียน ให้นักเรียนทำการประเมินตนเอง โดยใช้ แบบประเมินตนเองสำหรับนักเรียนในการเตรียมความพร้อมก่อนเปิดภาคเรียน เพื่อเฝ้าระวัง และป้องกันการแพร่ระบาดของโรคโควิด 19 ตาม “คู่มือการปฏิบัติสำหรับสถานศึกษา ในการป้องกันการแพร่ระบาดของโรคโควิด 19” ของกรมอนามัย กระทรวงสาธารณสุข

ทั้งนี้ แนวปฏิบัติอื่น ๆ เช่น มาตรการการเตรียมความพร้อมก่อนเปิดภาคเรียน วิธีการตรวจคัดกรองสุขภาพ แนวปฏิบัติของบุคคลที่เกี่ยวข้องกับสถานศึกษา แนวปฏิบัติ ด้านอนามัยสิ่งแวดล้อม แนวปฏิบัติด้านสาธารณสุข ให้เป็นไปตาม

- คู่มือการปฏิบัติสำหรับสถานศึกษาในการป้องกันการแพร่ระบาดของโรคโควิด 19 ของกรมอนามัย กระทรวงสาธารณสุข
- แนวปฏิบัติด้านสาธารณสุข เพื่อการจัดการภาวะระบาดของโรคโควิด - 19 ในข้อกำหนด ออกตามความในมาตรา 9 แห่งพระราชกำหนดการบริหารราชการในสถานการณ์ฉุกเฉิน พ.ศ.2548 (ฉบับที่ 1)
- ระเบียบ หลักเกณฑ์ ประกาศ หรือแนวทางต่าง ๆ ที่เกี่ยวข้องในพื้นที่ที่สถานศึกษาตั้งอยู่ ใช้บังคับ





## รูปแบบการจัดการเรียนการสอน

กระทรวงศึกษาธิการ ได้กำหนดรูปแบบการจัดการเรียนการสอนสำหรับโรงเรียน ในสถานการณ์การแพร่ระบาดของโรคติดเชื้อไวรัสโคโรนา ๒๐๑๙ (COVID-19) ใน 3 รูปแบบ ซึ่งโรงเรียนสามารถเลือกรูปแบบการจัดการเรียนการสอนโดยพิจารณาตามความเหมาะสมและบริบทของโรงเรียน ดังนี้

### 1. การเรียนในชั้นเรียน (On-Site)

การเรียนการสอนที่เน้นการจัดกิจกรรมการเรียนรู้ในโรงเรียนหรือในชั้นเรียนเป็นหลัก โดยครูผู้สอนสามารถนำรูปแบบการเรียนการสอนอื่น ๆ มาบูรณาการใช้กับการเรียนในชั้นเรียนได้ เช่น การเรียนผ่านโทรทัศน์ (On-Air) หรือ การเรียนผ่านอินเทอร์เน็ต (Online) เป็นต้น

### 2. การเรียนผ่านโทรทัศน์ (On-Air)

การเรียนการสอนทางไกลผ่านโทรทัศน์ในระบบดิจิทัล และระบบดาวเทียม เพื่อให้นักเรียนเข้าถึงการเรียนรู้ในทุกครัวเรือน ทั้งนี้ มูลนิธิการศึกษาทางไกลผ่านดาวเทียม ในพระบรมราชูปถัมภ์ ได้อนุเคราะห์ในการส่งสัญญาณออกอากาศ 15 ช่องสัญญาณ (อนุบาล 1 –ม.6) พร้อมทั้งอนุเคราะห์เนื้อหาสาระการเรียนรู้ในระดับชั้นอนุบาลปีที่ 1 ถึงระดับชั้นมัธยมศึกษาปีที่ 3 ส่วนเนื้อหาสาระการเรียนรู้ในระดับชั้นมัธยมศึกษาปีที่ 4 ถึงระดับชั้นมัธยมศึกษาปีที่ 6 สำนักงานคณะกรรมการการศึกษาขั้นพื้นฐาน เป็นผู้จัดทำสื่อวีดิทัศน์การเรียนการสอน

### 3. การเรียนการสอนแบบออนไลน์ (Online)

การเรียนการสอนแบบออนไลน์ เป็นการศึกษาผ่านเครือข่ายอินเทอร์เน็ต โดยนักเรียนสามารถเลือกเรียนตามความสนใจ หรือครูอาจกำหนดเนื้อหาการเรียนรู้ เพื่อให้เข้าถึงเนื้อหาด้วยตนเองได้ทุกที่ทุกเวลา เนื้อหาอาจประกอบด้วย ข้อความ , รูปภาพ , เสียง , วิดีโอ และสื่อมัลติมีเดียอื่น ๆ ซึ่งนักเรียน ครู และเพื่อนร่วมชั้นเรียนสามารถติดต่อ สื่อสาร ปรีक्षा หรือแลกเปลี่ยนความคิดเห็นแบบเดียวกับการเรียนในชั้นเรียนทั่วไป โดยใช้ช่องทางการสื่อสารผ่าน E-mail, Chat, Social Network เป็นต้น

# รูปแบบการจัดการเรียนการสอน

## 1 การจัดการเรียนการสอนแบบปกติ

### การเรียนในชั้นเรียน (On-Site)

สำหรับสถานศึกษาที่มีผลการประเมินตนเอง ตามแบบประเมินตนเองสำหรับสถานศึกษาในการเตรียมความพร้อมก่อนเปิดภาคเรียน เพื่อเฝ้าระวังและป้องกันการแพร่ระบาดของโรค COVID-19 ในระดับ “ **สีเขียว** ” หรือ “ **สีเหลือง** ” สามารถจัดการเรียนการสอนแบบปกติในชั้นเรียนได้ ทั้งนี้จะต้องปฏิบัติตามมาตรการ 6 ข้อปฏิบัติในสถานศึกษา ได้แก่ 1) วัดไข้ 2) ใส่หน้ากาก 3) ล้างมือ 4) เว้นระยะห่าง 5) ทำความสะอาด 6) ลดแออัด รวมถึง สถานศึกษาจะต้องนำเสนอ รูปแบบการจัดการเรียนการสอน (ตามที่สถานศึกษาประเมินตนเองใน ข้อที่ 9) และได้รับความเห็นชอบจากคณะกรรมการศึกษาธิการจังหวัด (กศจ.) และศูนย์ปฏิบัติการควบคุมโรคจังหวัด (ศปก.จ.) ให้โรงเรียนสามารถเปิดเรียนได้ทั้งโรงเรียน



## 2 การจัดการเรียนการสอนแบบผสมผสาน (Blended Learning)

การจัดการเรียนการสอนแบบผสมผสาน คือ การจัดการเรียนรู้ ที่ใช้รูปแบบ การเรียนรู้หลากหลาย ไม่ว่าจะเป็นการเรียนรู้อันเกิดขึ้นในห้องเรียน ผสมผสานกับ การเรียนรู้นอกห้องเรียนที่ครูและนักเรียนไม่ได้เผชิญหน้ากัน หรือการใช้แหล่งเรียนรู้ ที่มีอยู่อย่างหลากหลาย ซึ่งมีเป้าหมายอยู่ที่การเรียนรู้ของนักเรียนเป็นสำคัญ โดยโรงเรียนสามารถเลือกรูปแบบการจัดการเรียนการสอนได้ตามตัวอย่าง ดังนี้

การสลับชั้นมาเรียนของนักเรียน แบบสลับวันเรียน

การสลับชั้นมาเรียนของนักเรียน แบบสลับวันคู่ วันคี่

การสลับชั้นมาเรียนของนักเรียน แบบสลับวันมาเรียน 5 วัน หยุด 9 วัน

การสลับช่วงเวลามาเรียนของนักเรียน แบบเรียนทุกวัน

การสลับกลุ่มนักเรียน แบบแบ่งนักเรียนในห้องเรียนเป็น 2 กลุ่ม

รูปแบบหรือวิธีอื่น ๆ

2.1

# การสลับชั้นมาเรียนของนักเรียน แบบสลับวันเรียน

## ตัวอย่าง

ระดับก่อนประถมศึกษา (อนุบาล) ระดับประถมศึกษา (ป.1-ป.3)  
 และระดับมัธยมศึกษาตอนต้น มาเรียน วันจันทร์ วันพุธ วันศุกร์

ระดับประถมศึกษา (ป.4-ป.6) และ ระดับมัธยมศึกษาตอนปลาย  
 มาเรียน วันอังคาร วันพฤหัสบดี

ระดับชั้น	จันทร์	อังคาร	พุธ	พฤหัสบดี	ศุกร์
<ul style="list-style-type: none"> <li>ก่อนประถมศึกษา (อนุบาล)</li> <li>ประถมศึกษา (ป.1-ป.3)</li> <li>มัธยมศึกษาตอนต้น</li> </ul>	✔		✔		✔
<ul style="list-style-type: none"> <li>ประถมศึกษา (ป.4-ป.6)</li> <li>มัธยมศึกษาตอนปลาย</li> </ul>		✔		✔	



2.2

# การสลับชั้นมาเรียนของนักเรียน แบบสลับวันคู่ วันคี่

## ตัวอย่าง

ระดับก่อนประถมศึกษา (อนุบาล) ระดับประถมศึกษา (ป.1-ป.3)  
 และระดับมัธยมศึกษาตอนต้น มาเรียน วันคู่

ระดับประถมศึกษา (ป.4-ป.6) และ ระดับมัธยมศึกษาตอนปลาย  
 มาเรียน วันคี่

อาทิตย์	จันทร์	อังคาร	พุธ	พฤหัสบดี	ศุกร์	เสาร์
30	1	2	3	4	5	6
7	8	9	10	11	12	13
14	15	16	17	18	19	20
21	22	23	24	25	26	27
28	29	30	31	1	2	3

### วันคู่

ระดับก่อนประถมศึกษา (อนุบาล) | ระดับประถมศึกษา (ป.4 - ป.6)  
 ระดับประถมศึกษา (ป.1 - ป.3) | ระดับมัธยมศึกษาตอนปลาย  
 ระดับมัธยมศึกษาตอนต้น



On-Site



On-Air , Online , อื่นๆ

### วันคี่

ระดับก่อนประถมศึกษา (อนุบาล) | ระดับประถมศึกษา (ป.4 - ป.6)  
 ระดับประถมศึกษา (ป.1 - ป.3) | ระดับมัธยมศึกษาตอนปลาย  
 ระดับมัธยมศึกษาตอนต้น



On-Site



On-Air , Online , อื่นๆ

2.3

# การสลับชั้นมาเรียนของนักเรียน แบบสลับวันมาเรียน 5 วัน หยุด 9 วัน

## ตัวอย่าง

กลุ่ม A ระดับก่อนประถมศึกษา (อนุบาล) ระดับประถมศึกษา (ป.1-ป.3)  
 และระดับมัธยมศึกษาตอนต้น มาเรียน 5 วัน หยุด 9 วัน

อา	จ	อ	พ	พฤ	ศ	ส
30	1	2	3	4	5	6
7	8	9	10	11	12	13
14	15	16	17	18	19	20
21	22	23	24	25	26	27
28	29	30	31	1	2	3

กลุ่ม B ระดับประถมศึกษา (ป.4-ป.6) และ ระดับมัธยมศึกษาตอนปลาย  
 มาเรียน 5 วัน สลับกับกลุ่ม A

อา	จ	อ	พ	พฤ	ศ	ส
30	1	2	3	4	5	6
7	8	9	10	11	12	13
14	15	16	17	18	19	20
21	22	23	24	25	26	27
28	29	30	31	1	2	3

● มาเรียน  
 ● หยุดเรียน

### กลุ่ม A

ระดับก่อนประถมศึกษา (อนุบาล) ระดับประถมศึกษา (ป.1 - ป.3)  
 ระดับประถมศึกษา (ป.4 - ป.6) ระดับมัธยมศึกษาตอนปลาย  
 ระดับมัธยมศึกษาตอนต้น



On-Site



On-Air , Online , อื่นๆ

### กลุ่ม B

ระดับก่อนประถมศึกษา (อนุบาล) ระดับประถมศึกษา (ป.1 - ป.3)  
 ระดับประถมศึกษา (ป.4 - ป.6) ระดับมัธยมศึกษาตอนปลาย  
 ระดับมัธยมศึกษาตอนต้น



On-Air , Online , อื่นๆ



On-Site



2.4

## การสลับช่วงเวลามาเรียนของนักเรียน แบบเรียนทุกวัน

### ตัวอย่าง

ระดับก่อนประถมศึกษา (อนุบาล) ระดับประถมศึกษา (ป.1-ป.3)  
 และระดับมัธยมศึกษาตอนต้น มาเรียน 08.30-11.30 น.

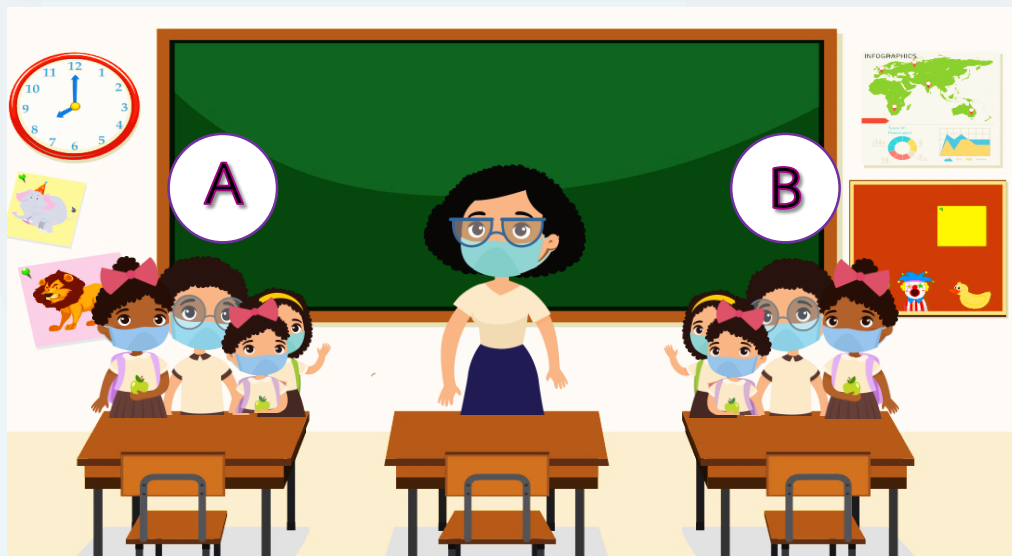
ระดับประถมศึกษา (ป.4-ป.6) และ ระดับมัธยมศึกษาตอนปลาย  
 มาเรียน 12.30-15.30 น.

ระดับชั้น	08.30 – 11.30 น.	12.30 – 15.30 น.
<ul style="list-style-type: none"> <li>• ก่อนประถมศึกษา (อนุบาล)</li> <li>• ประถมศึกษา (ป.1-ป.3)</li> <li>• มัธยมศึกษาตอนต้น</li> </ul>		
<ul style="list-style-type: none"> <li>• ประถมศึกษา (ป.4-ป.6)</li> <li>• มัธยมศึกษาตอนปลาย</li> </ul>		

2.5

# การสลับกลุ่มนักเรียน แบบแบ่งนักเรียนในห้องเรียนเป็น 2 กลุ่ม

## ตัวอย่าง



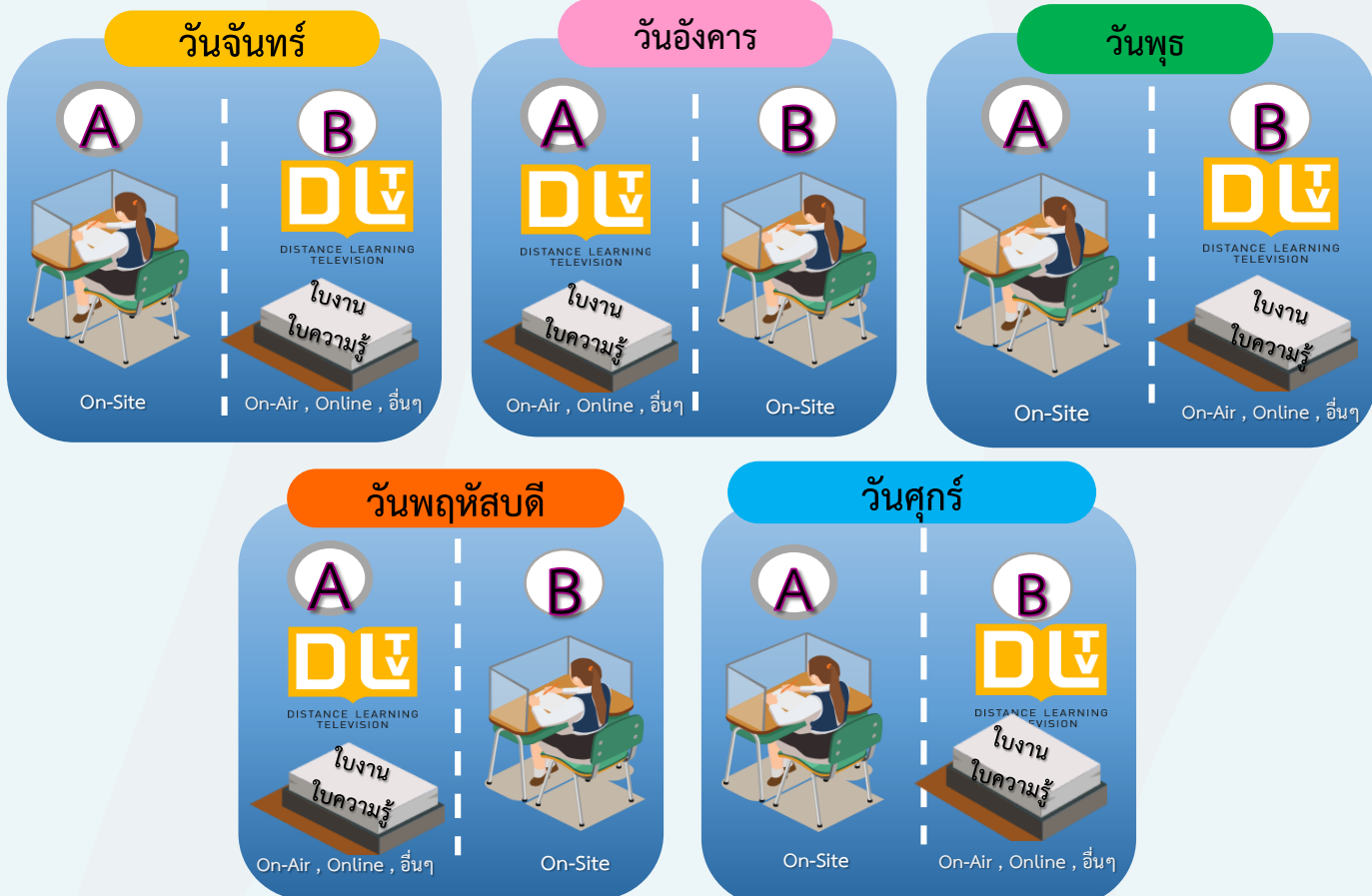
### วันจันทร์

### วันอังคาร

### วันพุธ

### วันพฤหัสบดี

### วันศุกร์





## 2.6

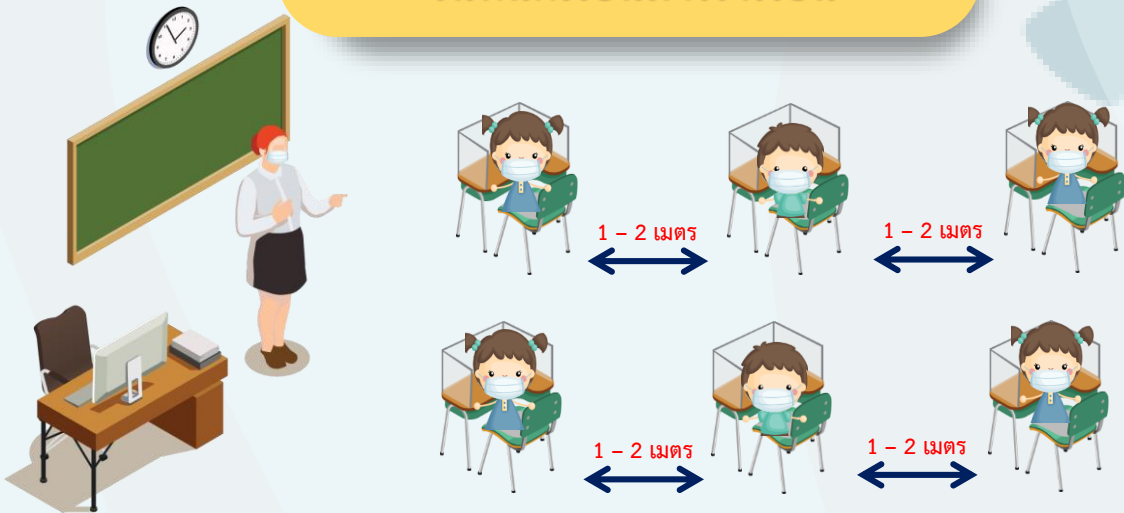
## รูปแบบหรือวิธีอื่น ๆ

โรงเรียนสามารถออกแบบวิธีการจัดการเรียนการสอนได้ตามความเหมาะสมกับบริบทของโรงเรียน โดยจำเป็นต้องคำนึงถึงความปลอดภัยของนักเรียน ในการป้องกันการติดเชื้อไวรัสโคโรนา 2019 ซึ่งรูปแบบการจัดการเรียนการสอนดังกล่าวต้องผ่านการพิจารณาจากคณะกรรมการสถานศึกษาขั้นพื้นฐาน และคณะกรรมการติดตามตรวจสอบ ประเมินผลและนิเทศการศึกษา (ก.ต.ป.น.) รวมถึงต้องได้รับความเห็นชอบจากคณะกรรมการศึกษาธิการจังหวัด (กศจ.) และศูนย์ปฏิบัติการควบคุมโรคจังหวัด (ศปก.จ.) ตามลำดับ



# บทบาทในการเรียนของนักเรียน

## วันที่นักเรียนมาโรงเรียน



เข้าเรียนตามวันเวลา  
(ตารางเรียนที่โรงเรียนกำหนด)

## วันที่นักเรียนไม่มาโรงเรียน



เรียนด้วยระบบการสอนทางไกลผ่านโทรทัศน์ หรือช่องทางการเรียนอื่น ๆ เช่น Online การศึกษาจากแบบเรียน ใบความรู้ หรือการทำใบกิจกรรม ใบงาน และการบ้านที่ครูมอบหมาย

## บทบาทในการสอนของครู

### วันที่นักเรียนมาโรงเรียน



สอนนักเรียนตามปกติ  
(ตามตารางสอนที่โรงเรียนกำหนด)

### วันที่นักเรียนไม่มาโรงเรียน



โรงเรียนและครูออกแบบการเรียนการสอน รวมถึงประสานกับนักเรียนและผู้ปกครอง  
เพื่อติดตามการเรียนรู้ด้วยระบบการสอนทางไกลผ่านโทรทัศน์  
หรือช่องทางการเรียนอื่น ๆ เช่น Online

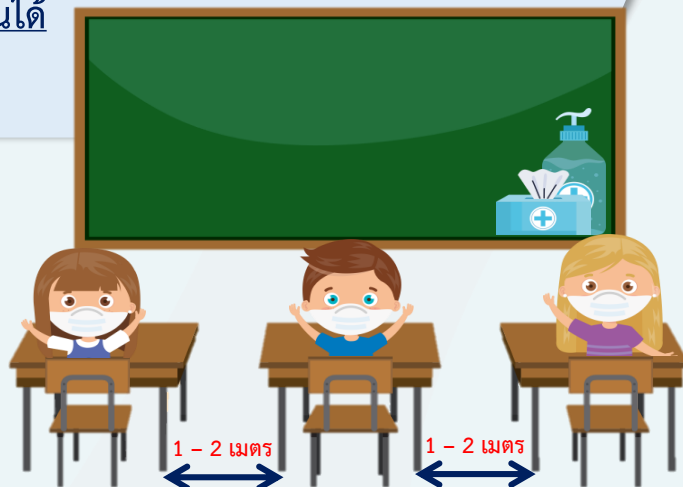
## การจัดการเรียนการสอนของโรงเรียน

### โรงเรียนควรจัดการเรียนการสอนให้ครบหลักสูตร

ตามความเหมาะสม เช่น

- กรณีมาเรียนที่โรงเรียนเน้นกิจกรรมการเรียนรู้ที่มีเนื้อหาซับซ้อน และภาคปฏิบัติ ที่ต้องใช้อุปกรณ์และมีครูดูแล กรณีเรียนอยู่ที่บ้าน เน้นเนื้อหาที่สามารถเรียนรู้ได้ด้วยตนเอง และปฏิบัติงานตามที่ครูมอบหมาย เช่น เรียนรู้จากแบบเรียน ใบความรู้ DLTV สื่อการสอนทางไกลผ่านโทรทัศน์ หรือทาง Online
- กลุ่มสาระการเรียนรู้ที่เน้นการปฏิบัติ เช่น กลุ่มสาระการเรียนรู้การงานอาชีพ ครูชี้แจงวัตถุประสงค์การเรียนรู้กับผู้ปกครองและนักเรียน อาจเรียนรู้จากการช่วยผู้ปกครองทำงานบ้านหรือประกอบอาชีพเท่าที่ทำได้ กลุ่มสาระการเรียนรู้สุขศึกษา และพลศึกษา อาจให้นักเรียนดูแลสุขภาพและออกกำลังกายที่บ้าน แล้วบันทึกการปฏิบัติส่งครู และกลุ่มสาระการเรียนรู้ศิลปะ บางภาระงานให้นักเรียนปฏิบัติที่บ้าน เป็นต้น
- กิจกรรมพัฒนาผู้เรียน ได้แก่ กิจกรรมแนะแนว กิจกรรมนักเรียน และกิจกรรมเพื่อสังคมและสาธารณประโยชน์ อาจปรับวิธีการจัดกิจกรรมหรือบูรณาการกับกิจกรรมการเรียนการสอน

ทั้งนี้ การเรียนรู้นอกห้องเรียน เช่น การเรียนรู้ด้วยระบบการสอนทางไกลผ่านโทรทัศน์ หรือช่องทางการเรียนอื่น ๆ เช่น Online การศึกษาจากแบบเรียนหรือใบความรู้ สามารถนำมานับเวลาเรียนได้



## การจัดการเรียนการสอนของโรงเรียน

การจัดการเรียนการสอนของโรงเรียน ให้นำกระบวนการจัดการเรียนรู้ที่เน้นฝึกกระบวนการคิด ให้นักเรียนเรียนรู้จากการลงมือปฏิบัติมากกว่าการฟังบรรยายเพียงอย่างเดียว จากเดิมเริ่มที่ครูสอนในห้องเรียน แล้วมอบการบ้านให้ไปทำที่บ้าน อาจเปลี่ยนเป็นครูกำหนดประเด็นหรือหัวข้อ พร้อมทั้งให้แหล่งข้อมูลนักเรียนไปศึกษาค้นคว้าด้วยตนเองล่วงหน้า เมื่อมาเรียนในห้อง เป็นการอภิปรายถกแถลง และแลกเปลี่ยนความคิดเห็น โดยครูเป็นผู้อำนวยความสะดวกให้เกิดการเรียนรู้ การตรวจสอบความเข้าใจการเรียนรู้ของนักเรียน เป็นสิ่งสำคัญ ควรดำเนินการเป็นระยะ สามารถดูจากการแสดงความคิดเห็น การทำกิจกรรมระหว่างเรียน การทำแบบฝึก การสรุปการเรียนรู้ เช่น Mind Map เป็นต้น

การจัดประสบการณ์สำหรับนักเรียนระดับก่อนประถมศึกษา(อนุบาล) ครูสามารถออกแบบกิจกรรมตามหลักสูตรการศึกษาปฐมวัย และอาจเลือกใช้เทคโนโลยีในการจัดกิจกรรม หรือผสมผสานกิจกรรมแบบบูรณาการเพื่อส่งเสริมพัฒนาการนักเรียนทุกด้าน โดยมีครูผู้สอนเป็นผู้สนับสนุน และอำนวยความสะดวกสำหรับการกำหนดตารางหรือกิจวัตรประจำวันและสิ่งแวดล้อมในห้องเรียน ให้คำนึงถึงการรักษาความปลอดภัยของนักเรียนเป็นสิ่งสำคัญ



## แนวทางการดำเนินงานและบริหารงบประมาณ การสนับสนุนค่าใช้จ่ายในการจัดการศึกษาขั้นพื้นฐาน ในช่วงสถานการณ์การแพร่ระบาดของโรคติดเชื้อไวรัสโคโรนา 2019

การบริหารงบประมาณประจำปี โดยปกติแล้วรัฐบาลสนับสนุนค่าใช้จ่ายในการจัดการศึกษาขั้นพื้นฐาน ให้กับสถานศึกษา สังกัดสำนักงานคณะกรรมการการศึกษาขั้นพื้นฐาน งบเงินอุดหนุน จำนวน 5 รายการ ดังนี้

1. ค่าจัดการเรียนการสอน
2. ค่าหนังสือเรียน
3. ค่าอุปกรณ์การเรียน
4. ค่าเครื่องแบบนักเรียน
5. ค่ากิจกรรมพัฒนาคุณภาพผู้เรียน

โดยในแต่ละรายการ มีการดำเนินการดังนี้

**1. ค่าจัดการเรียนการสอน (เงินอุดหนุนรายหัว)** สามารถใช้ในลักษณะ 3 ประเภทบรายจ่าย ดังนี้

**1.1 งบบุคลากร** ได้แก่ ค่าจ้างชั่วคราว เช่น จ้างครูอัตราจ้างรายเดือน พนักงานขับรถ นักการภารโรง เป็นต้น

**1.2 งบดำเนินงาน** ได้แก่ ค่าตอบแทน ค่าใช้สอย ค่าวัสดุ และค่าสาธารณูปโภค

**1.3 งบลงทุน** ได้แก่ ค่าครุภัณฑ์ และค่าที่ดิน สิ่งก่อสร้าง

รายการที่ 2 , 3 , 4 ดำเนินการตามระเบียบวิธีการใช้งบประมาณ ในแต่ละประเภทรายการ

## แนวทางการดำเนินงานและบริหารงบประมาณ การสนับสนุนค่าใช้จ่ายในการจัดการศึกษาขั้นพื้นฐาน ในช่วงสถานการณ์การแพร่ระบาดของโรคติดเชื้อไวรัสโคโรนา 2019

### 5. ค่ากิจกรรมพัฒนาคุณภาพผู้เรียน

#### เดิม

รายการค่ากิจกรรมพัฒนาคุณภาพผู้เรียน สถานศึกษามีการดำเนินการดังนี้

- 1) กิจกรรมวิชาการ
- 2) กิจกรรมคุณธรรม จริยธรรม ลูกเสือ เนตรนารี ยุวกาชาด ผู้บำเพ็ญประโยชน์
- 3) กิจกรรมทัศนศึกษา
- 4) กิจกรรมการบริการเทคโนโลยีสารสนเทศและการสื่อสาร (ICT)

#### เพิ่มเติม

ในช่วงสถานการณ์การแพร่ระบาดของโรคติดเชื้อไวรัสโคโรนา 2019 (COVID-19) สำนักงานคณะกรรมการการศึกษาขั้นพื้นฐาน ได้จัดทำแนวทางการดำเนินงานรายการค่ากิจกรรมพัฒนาคุณภาพผู้เรียนเพิ่มเติม เพื่อสนับสนุนการจัดการเรียนการสอนทางไกล โดยเพิ่ม กิจกรรมที่ 5 ดังนี้

5) กิจกรรมการจัดการเรียนการสอนทางไกลในช่วงสถานการณ์การแพร่ระบาดของโรคติดเชื้อไวรัสโคโรนา 2019 (COVID-19) เช่น การผลิตสื่อการเรียนการสอน ใบงาน แบบฝึกหัด และค่าใช้จ่ายในการติดตามและเยี่ยมบ้านนักเรียนที่เป็นค่าเบี้ยเลี้ยง ค่าพาหนะ ค่าน้ำมันเชื้อเพลิงของข้าราชการครูและบุคลากรทางการศึกษา เป็นต้น



## การป้องกันการแพร่ระบาดของโรค COVID-19 กรณีเกิดการระบาด

ในกรณีที่โรงเรียนพบว่า มีนักเรียน ครู หรือบุคลากรอื่น ๆ ในโรงเรียน ที่อยู่ในกลุ่มเสี่ยง ให้โรงเรียนดำเนินการตามมาตรการป้องกันการแพร่ระบาดของโรคโควิด 19 กรณีเกิดการระบาด ของกรมควบคุมโรค กระทรวงสาธารณสุข ดังต่อไปนี้

### กรณีเกิดการระบาดในสถานศึกษา

เหตุการณ์การระบาด หมายถึง เมื่อพบผู้ป่วยยืนยันอย่างน้อย 1 ราย ที่คิดว่าอาจมีการแพร่กระจายเชื้อในสถานศึกษา

1. ผู้ป่วยที่เข้าเกณฑ์ต้องสอบสวน (PUI = Patient Under Investigation) หมายถึง ผู้ที่มีประวัติไข้ หรือวัดอุณหภูมิร่างกายได้ตั้งแต่ 37.5 องศาเซลเซียส ขึ้นไป ร่วมกับอาการทางเดินหายใจอย่างใดอย่างหนึ่ง (ไอ น้ำมูก เจ็บคอ หายใจเร็ว หรือหายใจเหนื่อยหรือหายใจลำบาก) และมีประวัติสัมผัสใกล้ชิดกับผู้ป่วยยืนยัน ในช่วง 14 วันก่อนมีอาการ

2. ผู้ป่วยยืนยัน หมายถึง ผู้ที่มีผลตรวจทางห้องปฏิบัติการ พบว่า ติดเชื้อไวรัสโคโรนา 2019

3. ผู้สัมผัสที่มีความเสี่ยงต่อการติดเชื้อสูง (High risk contact) หมายถึง ผู้สัมผัสใกล้ชิด ตามลักษณะข้อใดข้อหนึ่ง ดังนี้

- ผู้ที่เรียนร่วมห้อง ผู้ที่นอนร่วมห้อง หรือเพื่อนสนิทที่คลุกคลีกัน
- ผู้สัมผัสใกล้ชิดหรือมีการพูดคุยกับผู้ป่วยในระยะ 1 เมตร นานกว่า 5 นาที หรือถูกไอ จาม รดจากผู้ป่วย โดยไม่มีการป้องกัน เช่น ไม่สวมหน้ากากอนามัย
- ผู้ที่อยู่ในบริเวณที่ปิด ไม่มีการถ่ายเทอากาศ เช่น ในรถปรับอากาศ ในห้องปรับอากาศ ร่วมกับผู้ป่วยและอยู่ห่างจากผู้ป่วยไม่เกิน 1 เมตร นานกว่า 15 นาที โดยไม่มีการป้องกัน

4. ผู้สัมผัสที่มีความเสี่ยงต่อการติดเชื้อต่ำ (Low risk contact) หมายถึง ผู้ที่ทำกิจกรรมอื่น ๆ ร่วมกับผู้ป่วย แต่ไม่เข้าเกณฑ์ความเสี่ยง

5. ผู้ไม่ได้สัมผัส หมายถึง ผู้ที่อยู่ในสถานศึกษาแต่ไม่มีกิจกรรมหรือพบผู้ป่วยในช่วง 14 วันก่อนป่วย

6. ผู้ที่มีภาวะเสี่ยงต่อการป่วยรุนแรง (Underlying condition) หมายถึง ผู้ที่มีภูมิคุ้มกันต่ำ หรือมีโรคประจำตัว หรือผู้สูงอายุ



## การป้องกันการแพร่ระบาดของโรค COVID-19 กรณีเกิดการระบาด

### กิจกรรมการเฝ้าระวังก่อนการระบาด

- 1) ให้มีการตรวจสอบการลาป่วยของนักเรียนและบุคลากรในสถานศึกษา หากพบว่า ป่วยมากผิดปกติ ให้รายงานเจ้าหน้าที่สาธารณสุขในพื้นที่ทราบ
- 2) ให้มีการคัดกรองไข้บริเวณทางเข้าสถานศึกษาทุกวัน หากพบว่า มีเด็กที่มีไข้จำนวนมากผิดปกติ ให้แจ้งเจ้าหน้าที่
- 3) ห้องพยาบาลให้มีการบันทึกรายชื่อและอาการของนักเรียนที่ป่วย

### กิจกรรมเมื่อมีการระบาด

- 1) ปิดสถานศึกษา/ชั้นปี/ชั้นเรียน เพื่อทำความสะอาด เป็นระยะเวลา 3 วัน โดยผู้อำนวยการสถานศึกษา มีอำนาจสั่งปิดด้วยเหตุพิเศษ ไม่เกิน 7 วัน ผู้อำนวยการเขตพื้นที่การศึกษา ไม่เกิน 15 วัน เลขาธิการคณะกรรมการการศึกษาขั้นพื้นฐาน ไม่เกิน 30 วัน และรัฐมนตรีว่าการกระทรวงศึกษาธิการ และปลัดกระทรวงศึกษาธิการ สั่งปิดได้ตามความเหมาะสม
- 2) สำรวจคัดกรองนักเรียนและบุคลากรทุกคน บริเวณทางเข้าสถานศึกษา โดยใช้เครื่องวัดอุณหภูมิแบบมือถือ (Handheld thermometer) และดำเนินการตามแผนผัง ตาม QR Code ที่ปรากฏด้านล่าง
  - หากพบผู้เข้าเกณฑ์สอบสวน (PUI) ให้เก็บตัวอย่าง NP swab ส่งตรวจหาเชื้อ
- 3) ผู้สัมผัสกลุ่ม High risk ให้ดำเนินการเก็บตัวอย่าง NP swab ส่งตรวจหาเชื้อ
- 4) ผู้สัมผัสกลุ่ม Low risk ไม่ต้องเก็บตัวอย่าง แต่ให้แยกตัวอยู่ที่บ้าน และรายงานอาการ (Self-report) ทุกวัน หากพบว่ามีอาการเข้าเกณฑ์ PUI ให้ดำเนินการแบบผู้ป่วย PUI
- 5) เมื่อเปิดเทอม ให้มีการคัดกรองไข้ทุกวัน หากพบมีอาการเข้าได้กับ PUI ให้เก็บตัวอย่าง และพิจารณาความเสี่ยงเพื่อตัดสินใจว่าจะให้ผู้ป่วยดูอาการที่บ้าน หรือต้องแยกตัวในโรงพยาบาล
- 6) ทีมสอบสวนโรคทำการติดตามผู้สัมผัสทุกวัน จนครบกำหนด

### การกำกับ ติดตาม และรายงานผล

สถานศึกษา ควรมีการกำกับติดตาม ทบทวนการดำเนินงาน ให้สอดคล้องตามแนวปฏิบัติ สถานการณ์ และบริบทพื้นที่อย่างต่อเนื่อง กรณีพบผู้มีอาการเสี่ยงหรือป่วย ต้องรีบรายงานต่อผู้บริหาร และแจ้งเจ้าหน้าที่สาธารณสุขทันที



แผนผังการดำเนินงาน



ขั้นตอนการคัดกรองนักเรียน  
และเจ้าหน้าที่ในสถานศึกษา



ภาคผนวก

คู่มือการปฏิบัติสำหรับสถานศึกษา  
ในการป้องกันการแพร่ระบาดของโรคโควิด 19



ดาวน์โหลดเอกสาร

ISBN 978-616-11-4284-1

แนวปฏิบัติด้านสาธารณสุข เพื่อการจัดการภาวะระบาดของโรคโควิด - 19  
ในข้อกำหนดออกตามความในมาตรา 9 แห่งพระราชกำหนดการบริหารราชการ  
ในสถานการณ์ฉุกเฉิน พ.ศ.2548 (ฉบับที่ 1)



แนวทางปฏิบัติด้านสาธารณสุข  
เพื่อการจัดการภาวะระบาดของโรคโควิด-19  
ในข้อกำหนดออกตามความในมาตรา ๙  
แห่งพระราชกำหนดการบริหารราชการ  
ในสถานการณ์ฉุกเฉิน พ.ศ.๒๕๔๘  
(ฉบับที่ ๑)



ดาวน์โหลดเอกสาร

กระทรวงสาธารณสุข  
๓ เมษายน ๒๕๖๓

# แบบประเมินตนเองสำหรับสถานศึกษา ในการเตรียมความพร้อมก่อนเปิดภาคเรียน เพื่อเฝ้าระวังและป้องกันการแพร่ระบาดของโรคโควิด 19

## แบบประเมินตนเองของสถานศึกษาในการเตรียมความพร้อมก่อนเปิดภาคเรียน เพื่อเฝ้าระวังและป้องกันการแพร่ระบาดของโรคโควิด 19

สถานศึกษา.....  
ตำบล/แขวง.....อำเภอ/เขต.....  
จังหวัด.....โทรศัพท์.....  
สำนักงานเขตพื้นที่การศึกษา.....

### เกณฑ์การประเมิน

ข้อ	ประเด็น	มี	ไม่มี	หมายเหตุ
<b>มิติที่ 1 ความปลอดภัยจากการลดการแพร่เชื้อโรค</b>				
1	มีมาตรการคัดกรองวัดไข้ ให้กับนักเรียน ครู และผู้เข้ามาติดต่อทุกคน ก่อนเข้าสถานศึกษา หรือไม่			
2	มีมาตรการสังเกตอาการเสี่ยงโควิด-19 เช่น ไอ มีน้ำมูก เจ็บคอ เหนื่อย หอบ หายใจลำบาก จมูกไม่ได้กลิ่น ลิ้นไม่รับรส พร้อมบันทึกผล สำหรับนักเรียน ครู และผู้เข้ามาติดต่อ ทุกคน ก่อนเข้าสถานศึกษา หรือไม่			
3	มีนโยบายกำหนดให้นักเรียน ครู และผู้เข้ามาในสถานศึกษาทุกคน ต้องสวมหน้ากากผ้าหรือหน้ากากอนามัย			
4	มีการจัดเตรียมหน้ากากผ้าหรือหน้ากากอนามัย สำรองไว้ให้กับนักเรียน ร้องขอ หรือผู้ที่ไม่มีหน้ากากเข้ามาในสถานศึกษา หรือไม่			
5	มีจุดล้างมือด้วยสบู่ อย่างเพียงพอ หรือไม่			
6	มีการจัดวางเจลแอลกอฮอล์สำหรับใช้ทำความสะอาดมือ บริเวณทางเข้าอาคารเรียน หน้าประตูห้องเรียน ทางเข้าโรงอาหาร อย่างเพียงพอหรือไม่			
7	มีการจัดโต๊ะเรียน เก้าอี้นักเรียน ที่นั่งในโรงอาหาร ที่นั่งพัก โดยจัดเว้นระยะห่างระหว่างกัน อย่างน้อย 1-2 เมตร (ยึดหลัก Social distancing) หรือไม่			
8	มีการทำสัญลักษณ์แสดงจุดตำแหน่งชัดเจนในการจัดเว้นระยะห่างระหว่างกัน หรือไม่			
9	กรณีห้องเรียนไม่สามารถจัดเว้นระยะห่างตามที่กำหนดได้ มีการสลับวันเรียน แต่ละชั้นเรียน หรือมีการแบ่งจำนวนนักเรียน หรือไม่			
<b>โรงเรียนมีรูปแบบการจัดการเรียนการสอนอย่างไร</b>				
9.1 จัดการเรียนการสอนแบบปกติ (On-site) เนื่องจาก มีจำนวนนักเรียน และระยะห่างเป็นไปตามที่หน่วยงานราชการกำหนด				
9.2 จัดการเรียนการสอนแบบผสมผสาน (Blended Learning) (สามารถตอบได้มากกว่า 1 รูปแบบ)				
รูปแบบที่ 1 การสลับชั้นมาเรียนของนักเรียน แบบสลับวันเรียน				
รูปแบบที่ 2 การสลับชั้นมาเรียนของนักเรียน แบบสลับวันคู่ วันคี่				
รูปแบบที่ 3 การสลับชั้นมาเรียนของนักเรียน แบบสลับวันมาเรียน 5 วัน หยุด 9 วัน				
รูปแบบที่ 4 การสลับช่วงเวลาเรียนของนักเรียน แบบเรียนทุกวัน				
รูปแบบที่ 5 การสลับกลุ่มนักเรียนมาเรียน แบบแบ่งนักเรียนในห้องเรียนเป็น 2 กลุ่ม				
รูปแบบที่ 6 รูปแบบอื่น ๆ (โปรดระบุ) .....				



ทำแบบประเมิน



ดาวน์โหลดเอกสาร

# แบบประเมินตนเองสำหรับสถานศึกษา

## ในการเตรียมความพร้อมก่อนเปิดภาคเรียน

### เพื่อเฝ้าระวังและป้องกันการแพร่ระบาดของโรคโควิด 19

ข้อ	ประเด็น	มี	ไม่มี	หมายเหตุ
10	มีการทำความสะอาดห้องเรียน ห้องต่าง ๆ และอุปกรณ์ที่ใช้ในการเรียนการสอน ก่อนและหลังใช้งานทุกครั้ง เช่น ห้องคอมพิวเตอร์ ห้องดนตรี อุปกรณ์กีฬา หรือไม้			
11	มีการทำความสะอาดบริเวณจุดสัมผัสเสี่ยงร่วม ทุกวัน เช่น โต๊ะ เก้าอี้ ราวบันได ลิฟต์ กลอนประตู มือจับประตู - หน้าต่าง หรือไม้			
12	มีถังขยะแบบมีฝาปิดในห้องเรียน หรือไม้			
13	มีการปรับปรุงซ่อมแซมประตู หน้าต่าง และพัดลมของห้องเรียน ให้มีสภาพการใช้งานได้ดี สำหรับใช้ปิด - เปิดให้อากาศถ่ายเทสะดวก หรือไม้			
14	มีการแบ่งกลุ่มย่อยนักเรียนในห้องเรียนในการทำกิจกรรม หรือไม้			
15	มีการปรับลดเวลาในการทำกิจกรรมประชาสัมพันธ์ ภายหลังจากการเข้าแถวเคารพธงชาติหน้าเสาธง หรือไม้			
16	มีการจัดเหลือเวลาทำกิจกรรมนักเรียน เหลือเวลารับประทานอาหารกลางวัน หรือไม้			
17	มีมาตรการให้เว้นระยะห่างการเข้าแถวทำกิจกรรม หรือไม้			
18	มีการกำหนดให้ใช้ของใช้ส่วนตัว ไม่ใช้สิ่งของร่วมกับผู้อื่น เช่น แก้วน้ำ ช้อน ส้อม แปรงสีฟัน ยาสีฟัน ผ้าเช็ดหน้า หรือไม้			
19	มีห้องพยาบาลหรือพื้นที่สำหรับแยกผู้มีอาการเสี่ยงทางระบบทางเดินหายใจ หรือไม้			
20	มีนักเรียนแกนนำด้านสุขภาพ จิตอาสา เป็นอาสาสมัคร ในการช่วยดูแลสุขภาพเพื่อนนักเรียนด้วยกันหรือดูแลรุ่นน้อง หรือไม้			
<b>มิติที่ 2 การเรียนรู้</b>				
21	มีการติดป้ายประชาสัมพันธ์แนะนำการปฏิบัติเพื่อสุขอนามัยที่ดี เช่น วิชาล้างมือ ที่ถูกต้อง การสวมหน้ากากอนามัย การเว้นระยะห่างระหว่างบุคคล เป็นต้น หรืออื่น ๆ ที่เกี่ยวกับโรคโควิด-19 หรือไม้			
22	มีการเตรียมความพร้อมการจัดการเรียนการสอน โดยคำนึงถึงการเรียนรู้ตามวัยและสอดคล้องกับพัฒนาการด้านสังคม อารมณ์ และสติปัญญา หรือไม้			
23	มีมาตรการกำหนดระยะเวลาในการใช้สื่อออนไลน์ในสถานศึกษา ในเด็กเล็ก (ประถม) ไม่เกิน 1 ชั่วโมงต่อวัน และ ในเด็กโต (มัธยม) ไม่เกิน 2 ชั่วโมงต่อวัน หรือไม้ (กรณีสถานศึกษาไม่ได้ใช้สื่อออนไลน์ในสถานศึกษา เนื่องจากจัดการเรียนการสอนแบบ on-site 100% ให้ทำเครื่องหมายในช่อง “มี”)			
24	มีการใช้สื่อรอบรู้ด้านสุขภาพผ่านช่องทาง Social media เช่น Website , Facebook , Line , QR Code , E-mail หรือไม้			
<b>มิติที่ 3 การครอบคลุมถึงเด็กด้อยโอกาส</b>				
25	มีการเตรียมหน้ากากผ้าสำรอง หรือไม้			
26	มีการปรับปรุงแบบการเรียนการสอนให้สอดคล้องกับบริบทการเข้าถึงการเรียนรู้ ในสถานการณ์การระบาดของโรคโควิด19 หรือไม้			
27	มีมาตรการส่งเสริมให้นักเรียนได้รับบริการสุขภาพขั้นพื้นฐานอย่างทั่วถึง หรือไม้			
28	มีมาตรการการทำความสะอาดและจัดสภาพแวดล้อมของที่พักและเรือนนอน ให้ถูกสุขลักษณะ พร้อมมีตารางเวรทุกวัน หรือไม้ (กรณีมีที่พักและเรือนนอน) (กรณีสถานศึกษาไม่มีที่พักและเรือนนอน ให้ทำเครื่องหมายในช่อง “มี”)			



ทำแบบประเมิน



# แบบประเมินตนเองสำหรับสถานศึกษา

## ในการเตรียมความพร้อมก่อนเปิดภาคเรียน

### เพื่อเฝ้าระวังและป้องกันการแพร่ระบาดของโรคโควิด 19

ข้อ	ประเด็น	มี	ไม่มี	หมายเหตุ
29	มีมาตรการการทำความสะอาดและจัดสภาพแวดล้อมให้สอดคล้องกับข้อบัญญัติการปฏิบัติด้านศาสนกิจ พร้อมมีตารางเวรทุกวัน หรือไม่ (กรณีมีสถานที่ปฏิบัติศาสนากิจ) (กรณีสถานศึกษาไม่มีสถานที่ปฏิบัติศาสนากิจ ให้ทำเครื่องหมายในช่อง “มี”)			
30	มีมาตรการดูแลนักเรียนที่มีความบกพร่องด้านพัฒนาการ การเรียนรู้ หรือด้านพฤติกรรมอารมณ์ รวมถึงภาวะสมาธิสั้น และเด็กออทิสติก ที่สามารถเรียนร่วมกับเด็กปกติ หรือไม่ (กรณีสถานศึกษาไม่มีนักเรียนที่มีความบกพร่อง ให้ทำเครื่องหมายในช่อง “มี”)			
<b>มิติที่ 4 สวัสดิภาพและการคุ้มครอง</b>				
31	มีการจัดเตรียมแผนรองรับการจัดการเรียนการสอนสำหรับนักเรียนป่วย กักตัว หรือกรณีปิดโรงเรียน หรือไม่			
32	มีการจัดเตรียมแนวปฏิบัติการสื่อสารเพื่อลดการรังเกียจและการตีตราทางสังคม (Social stigma) หรือไม่			
33	มีการจัดเตรียมแนวปฏิบัติด้านการจัดการความเครียดของครูและบุคลากรของสถานศึกษา หรือไม่			
34	มีการตรวจสอบประวัติเสี่ยงของนักเรียนและบุคลากร รวมทั้งตรวจสอบเรื่องการกักตัวให้ครบ 14 วัน ก่อนมาทำการเรียนการสอนตามปกติ และทุกวันเปิดเรียน หรือไม่			
35	มีการกำหนดแนวทางปฏิบัติตามระเบียบสำหรับนักเรียน ครู และบุคลากรที่สงสัยติดเชื้อหรือป่วยด้วยโรคโควิด-19 โดยไม่ถือเป็นวันลาหรือวันหยุดเรียน หรือไม่			
<b>มิติที่ 5 นโยบาย</b>				
36	มีการสื่อสารประชาสัมพันธ์ความรู้การป้องกันโรคโควิด-19 แก่นักเรียน ครู บุคลากร และผู้ปกครอง โดยการประชุมชี้แจงหรือผ่านช่องทางต่าง ๆ อย่างน้อย 1 ครั้ง ก่อนหรือวันแรกของการเปิดเรียน หรือไม่			
37	มีนโยบายและแนวทางการป้องกันการแพร่ระบาดของโรคโควิด-19 ของสถานศึกษา อย่างเป็นลายลักษณ์หรือมีหลักฐานชัดเจน หรือไม่			
38	มีการประชุมคณะกรรมการสถานศึกษา หรือไม่			
39	มีการแต่งตั้งคณะทำงานป้องกันการแพร่ระบาดของโรคโควิด-19 และกำหนดบทบาทหน้าที่อย่างชัดเจน หรือไม่			
40	มีมาตรการจัดการความสะอาดบนรถรับ-ส่งนักเรียน เว้นระยะห่างระหว่างบุคคล จัดที่นั่งบนรถหรือมีสัญลักษณ์จุดตำแหน่งชัดเจน หรือไม่ (กรณีมีรถรับส่งนักเรียน)			
<b>มิติที่ 6 การบริหารการเงิน</b>				
41	มีแผนการใช้งบประมาณในการป้องกันการแพร่ระบาดของโรคโควิด-19 ตามความจำเป็นและเหมาะสม หรือไม่			
42	มีการจัดหาวัสดุอุปกรณ์ป้องกันโรคโควิด-19 สำหรับนักเรียนและบุคลากรในสถานศึกษา เช่น หน้ากากผ้าหรือหน้ากากอนามัย เจลแอลกอฮอล์ สบู่ หรือไม่			
43	มีการประสานแสวงหาแหล่งทุนสนับสนุนจากหน่วยงาน องค์กร หรือเอกชน เช่น ท้องถิ่น บริษัทห้างร้าน NGO เป็นต้น เพื่อดำเนินกิจกรรมการป้องกันการแพร่ระบาดของโรคโควิด-19 หรือไม่			
44	มีการจัดหาบุคลากรเพิ่มเติมในการดูแลนักเรียนและการจัดการสิ่งแวดล้อมในสถานศึกษา หรือไม่			



ทำแบบประเมิน



ดาวน์โหลดเอกสาร

# แบบประเมินตนเองสำหรับสถานศึกษา ในการเตรียมความพร้อมก่อนเปิดภาคเรียน เพื่อเฝ้าระวังและป้องกันการแพร่ระบาดของโรคโควิด 19

## เกณฑ์การประเมิน

Ranking	เกณฑ์ประเมิน
สีเขียว	ผ่านทั้งหมด 44 ข้อ
สีเหลือง	ผ่านข้อ 1-20 ทุกข้อ แต่ไม่ผ่าน ข้อ 21-44 ข้อใดข้อหนึ่ง
สีแดง	ไม่ผ่านข้อ 1-20 ข้อใดข้อหนึ่ง

- สีเขียว หมายถึง โรงเรียนสามารถเปิดเรียนได้
- สีเหลือง หมายถึง โรงเรียนสามารถเปิดเรียนได้  
แต่ต้องดำเนินการปรับปรุงให้เป็นไปตามมาตรฐานที่กำหนด
- สีแดง หมายถึง โรงเรียนไม่สามารถเปิดเรียนได้  
ต้องดำเนินการปรับปรุงให้เป็นไปตามมาตรฐานที่กำหนด  
และ/หรือประเมินตนเองซ้ำ

## ผลการประเมิน

- ระดับ สีเขียว
- ระดับ สีเหลือง
- ระดับ สีแดง

ลงชื่อ.....ผู้ประเมิน

(.....)

ผู้อำนวยการโรงเรียน.....

วันที่ประเมิน.....



ทำแบบประเมิน



ดาวน์โหลดเอกสาร



# แบบประเมินตนเองสำหรับนักเรียน

## ในการเตรียมความพร้อมก่อนเปิดภาคเรียน

### เพื่อเฝ้าระวังและป้องกันการแพร่ระบาดของโรคโควิด 19



#### แบบประเมินตนเองสำหรับนักเรียนในการเตรียมความพร้อมก่อนเปิดภาคเรียน

#### เพื่อเฝ้าระวังและป้องกันการแพร่ระบาดของโรคโควิด 19

ชื่อ-นามสกุล.....ระดับชั้น.....

เบอร์โทรศัพท์ที่สามารถติดต่อ.....วันที่ประเมินตนเอง.....

สถานศึกษา.....

ตำบล.....อำเภอ.....จังหวัด.....

คำชี้แจง ให้นักเรียนทำเครื่องหมาย ✓ ใน  หรือกรอกข้อมูลลงในช่องว่างตามความจริง

1. ปัจจุบันนักเรียนอายุ ..... ปี
2. เพศ
  - ชาย  หญิง
3. ผู้ปกครองหลักของนักเรียน คือ ใคร
  - พ่อแม่  พี่น้อง  ลุงป้า/น้าอา  ญาติ  คนใกล้บ้าน
  - อื่นๆ (ระบุ) .....
4. ในช่วง 1 เดือนที่ผ่านมา นักเรียนมีอาการไข้ ไอ มีน้ำมูก เจ็บคอ เหนื่อยหอบ (อย่างใดอย่างหนึ่ง) หรือไม่
  - มี  ไม่มี
5. ที่บ้านของนักเรียน มีเจลแอลกอฮอล์ใช้ทำความสะอาดมือ หรือไม่
  - มี  ไม่มี
6. ในช่วงสถานการณ์โควิด 19 ที่ผ่านมา บุคคลในครอบครัวของนักเรียน มีการกักตัวเพื่อสังเกตอาการ 14 วัน หรือไม่
  - มี  ไม่มี
7. บุคคลในครอบครัวของนักเรียน เป็นผู้สูงอายุ (60 ปีขึ้นไป) อาศัยอยู่บ้านเดียวกัน หรือไม่
  - มี  ไม่มี
8. ในช่วง 3 วันที่ผ่านมา นักเรียนออกนอกบ้านกี่ครั้งต่อวัน
  - 1 ครั้ง/วัน  2 ครั้ง/วัน  3 ครั้ง/วัน  มากกว่า 3 ครั้ง/วัน
  - ไม่ได้ออกนอกบ้านเลย
9. ในช่วง 3 วันที่ผ่านมา หากนักเรียนต้องออกนอกบ้าน ส่วนใหญ่เพราะเหตุใด
  - เรียนพิเศษ
  - เรียนดนตรี / ร้องเพลง / ศิลปะ / วาดรูป
  - ออกกำลังกาย
  - จำเป็นต้องไป เช่น ซื้ออาหาร ซื้อของใช้ ผ่อนคลายกับครอบครัว
  - รู้สึกไม่ค่อยสบายใจ เช่น เบื่อ เหงา เครียด เซ็ง
  - ต้องการสนุกสนานและสุขสบายใจ เช่น พบเพื่อน สังสรรค์ งานวันเกิด เยี่ยมญาติ ไปทำบุญที่วัด
  - อื่นๆ ระบุ.....
10. นักเรียนเดินทางไปโรงเรียน วิธีใด
  - รถยนต์ส่วนตัว  รถยนต์โดยสารสาธารณะ เช่น รถเมล์ รถแท็กซี่
  - รถยนต์รับ - ส่งนักเรียน  รถจักรยานยนต์
  - รถจักรยาน  เดิน



# แบบประเมินตนเองสำหรับนักเรียน

## ในการเตรียมความพร้อมก่อนเปิดภาคเรียน

### เพื่อเฝ้าระวังและป้องกันการแพร่ระบาดของโรคโควิด 19



11. นักเรียนติดตามข้อมูลข่าวสารความรู้เกี่ยวกับโรคโควิด 19 มากที่สุด คือ สื่อช่องทางใด
- เว็บไซต์                       เฟสบุ๊ก                       ไลน์                       ยูทูบ  
 ทวิตเตอร์                       โทรทัศน์                       วิหุ                       โปสเตอร์  
 หนังสือพิมพ์                       อื่นๆ ระบุ.....
12. การปฏิบัติตัวของนักเรียนในขณะที่อยู่ที่บ้านหรือออกนอกบ้าน (ตอบทุกข้อ)

ข้อปฏิบัติ	ทำทุกครั้ง	ทำบางครั้ง	ไม่ได้ทำเลย
1. เมื่อมีอาการเจ็บป่วย เช่น ไข้ ไอ มีน้ำมูก เจ็บคอ หายใจไม่สะดวก เหนื่อยหอบ จะบอกผู้ปกครองหรือครูทราบ			
2. ตรวจวัดไข้ด้วยเครื่องวัดอุณหภูมิทางหน้าผาก			
3. สวมหน้ากากผ้าหรือหน้ากากอนามัย เมื่อออกไปนอกบ้าน			
4. ทำความสะอาดหน้ากากผ้าทุกวัน			
5. ล้างมือด้วยสบู่และน้ำ อย่างน้อย 20 วินาที			
6. ใช้เจลแอลกอฮอล์ทำความสะอาดมือ			
7. นั่ง ยืน เดิน เว้นระยะห่างจากผู้อื่น อย่างน้อย 1 เมตร			
8. เมื่อกินอาหารร่วมกับบุคคลในครอบครัว นั่งเว้นระยะห่างกัน			
9. นั่งรถตู้หรือรถโดยสารประจำทางร่วมกับผู้อื่น			
10. ช่วยผู้ปกครองทำความสะอาดจุดเสี่ยงในบ้าน เช่น ที่จับประตู ราวบันได แก้วน้ำ ก๊อกน้ำ			
11. เปิดประตูและหน้าต่าง ให้อากาศถ่ายเท แสงสว่างเข้าถึงทุกวัน			
12. ระหว่างเล่น เอมือมาจับหรือสัมผัสใบหน้า ตา จมูก ปาก			
13. เมื่อไปเล่นกับเพื่อนนอกบ้าน แล้วกลับมาถึงบ้าน อาบน้ำทันที และเปลี่ยนเสื้อผ้าใหม่			
14. ไปในแหล่งที่มีคนรวมกันจำนวนมาก เช่น ตลาด ห้างร้าน งานรื่นเริง งานบุญที่วัด			
15. เล่นกีฬาเป็นทีมเป็นกลุ่มกับเพื่อน เช่น ฟุตบอล วิ่งไล่จับ			
16. มีและใช้ของใช้ส่วนตัว เช่น ช้อน ส้อม แก้วน้ำ แปรงสีฟัน ยาสีฟัน ผ้าเช็ดหน้า ผ้าเช็ดตัว			
17. กินอาหารร้อน ปรุงสุก ใหม่ สะอาด			
18. รู้สึกไม่สบายใจ เช่น รู้สึกเศร้าใจ กลัว กังวล สับสน หรือโกรธ ในช่วงโควิด 19			
19. ทำให้เพื่อนที่มีอาการหรือเกี่ยวข้องกับผู้ติดเชื้อโควิด 19 รู้สึกอับอาย			
20. คุยกับคนในครอบครัวหรือเพื่อน ๆ เกี่ยวกับการป้องกันโรคโควิด 19			



# หนังสือรับรอง คณะกรรมการสถานศึกษาขั้นพื้นฐาน



ที่ ศธ ...../.....  
.....

มิถุนายน ๒๕๖๓

หนังสือฉบับนี้ให้ไว้เพื่อรับรองว่า คณะกรรมการสถานศึกษาขั้นพื้นฐาน โรงเรียน.....

..... ที่อยู่ .....

..... ได้ประชุมคณะกรรมการสถานศึกษาขั้นพื้นฐาน ครั้งที่ ...../๒๕๖๓ เพื่อประเมินความพร้อมในการเปิดภาคเรียน โดยใช้แบบประเมินตนเองสำหรับสถานศึกษา ในการเตรียมความพร้อมก่อนเปิดภาคเรียน เพื่อเฝ้าระวังและป้องกันการแพร่ระบาดของโรคโควิด ๑๙ ที่จัดทำ โดยกรมอนามัย กระทรวงสาธารณสุข เมื่อวันที่ ..... ได้คะแนนการประเมิน ..... คะแนน โดยมีมติร่วมกันดังนี้

- ให้เปิดภาคเรียนที่ ๑/๒๕๖๓ ได้ เนื่องจากมีความพร้อมตามแบบประเมินตนเองสำหรับสถานศึกษา ซึ่งจัดทำโดยกรมอนามัย กระทรวงสาธารณสุข
- ให้เปิดภาคเรียนที่ ๑/๒๕๖๓ ได้ แต่ต้องเตรียมความพร้อมเพิ่มเติม เพื่อให้สอดคล้องกับการประเมินตามแบบประเมินตนเองสำหรับสถานศึกษา ที่จัดทำโดยกรมอนามัย กระทรวงสาธารณสุข ดังนี้.....
- ไม่สามารถเปิดภาคเรียนที่ ๑/๒๕๖๓ ได้ เนื่องจาก .....

ให้ไว้ ณ วันที่ ..... มิถุนายน ๒๕๖๓

(.....)

ตำแหน่ง ประธานคณะกรรมการสถานศึกษาขั้นพื้นฐาน  
โรงเรียน .....

(.....)

ตำแหน่ง ผู้อำนวยการโรงเรียน .....

โรงเรียน .....

โทรศัพท์ .....

โทรสาร .....

**หมายเหตุ** มติของคณะกรรมการสถานศึกษาจะต้องยึดตามเกณฑ์การแปลผลประเมินตนเองสำหรับสถานศึกษาในการเตรียมความพร้อมก่อนเปิดภาคเรียน เพื่อเฝ้าระวังและป้องกันการแพร่ระบาดของโรคโควิด ๑๙ ที่จัดทำโดยกรมอนามัย กระทรวงสาธารณสุขดังนี้

เกณฑ์การประเมิน	ผลการประเมิน	การแปลผล
ผ่านทั้งหมด 44 ข้อ	สีเขียว	โรงเรียนสามารถเปิดเรียนได้
ผ่านข้อ 1 - 20 ทุกข้อ แต่ไม่ผ่านข้อ 21 - 44 ข้อใดข้อหนึ่ง	สีเหลือง	โรงเรียนสามารถเปิดเรียนได้ แต่ต้องดำเนินการปรับปรุงให้เป็นไปตามมาตรฐานที่กำหนด
ไม่ผ่านข้อ 1 - 20 ข้อใดข้อหนึ่ง	สีแดง	โรงเรียน <b>ไม่สามารถ</b> เปิดเรียนได้ ต้องดำเนินการปรับปรุงให้เป็นไปตามมาตรฐานที่กำหนด และ/หรือประเมินใหม่



ดาวน์โหลดเอกสาร

# แบบรายงานผลการประเมินความพร้อมของสถานศึกษา ในการเตรียมความพร้อมก่อนเปิดภาคเรียน เพื่อเฝ้าระวังการแพร่ระบาดของโรคโควิด 19 (สำหรับเขตพื้นที่การศึกษา)

แบบรายงานผลการประเมินความพร้อมของสถานศึกษาในการเตรียมความพร้อมก่อนเปิดภาคเรียน  
เพื่อเฝ้าระวังและป้องกันการแพร่ระบาดของโรคโควิด 19  
สำนักงานเขตพื้นที่การศึกษา .....

สำนักงานเขตพื้นที่การศึกษา ..... ได้รับรายงานผลการประเมินความพร้อมของโรงเรียนในการเตรียมความพร้อมก่อนเปิดภาคเรียนเพื่อเฝ้าระวังและป้องกันการแพร่ระบาดของโรคโควิด 19 จากโรงเรียนในสังกัดจำนวน ..... แห่ง โดยมีหลักฐานเป็นใบรับรองที่ลงนามโดยประธานคณะกรรมการสถานศึกษาขั้นพื้นฐาน และผู้อำนวยการโรงเรียน ซึ่งสำนักงานเขตพื้นที่การศึกษา ..... ตรวจสอบการรายงานผลดังกล่าว ได้ผลดังตาราง

ผลการประเมิน	จำนวนสถานศึกษา (แห่ง)
โรงเรียนสามารถเปิดเรียนได้	
โรงเรียนสามารถเปิดเรียนได้ แต่ต้องดำเนินการปรับปรุงให้เป็นไปตามมาตรฐานที่กำหนด	
โรงเรียน <b>ไม่สามารถ</b> เปิดเรียนได้ ต้องดำเนินการปรับปรุงให้เป็นไปตามมาตรฐานที่กำหนด และ/หรือประเมินใหม่	

หมายเหตุ ได้แนบรายชื่อโรงเรียนมาพร้อมแบบรายงานผลการประเมินฯ ฉบับนี้

(.....)

ผู้อำนวยการสำนักงานเขตพื้นที่การศึกษา.....

รายชื่อสถานศึกษาจำแนกตามที่ตั้งและผลการประเมินความพร้อมของสถานศึกษา  
ในการเตรียมความพร้อมก่อนเปิดภาคเรียนเพื่อเฝ้าระวังและป้องกันการแพร่ระบาดของโรคโควิด 19

กลุ่มที่ 1 โรงเรียนสามารถเปิดเรียนได้

ที่	อำเภอ/เขต	ตำบล/แขวง	รายชื่อสถานศึกษา

กลุ่มที่ 2 โรงเรียนสามารถเปิดเรียนได้ แต่ต้องดำเนินการปรับปรุงให้เป็นไปตามมาตรฐานที่กำหนด

ที่	อำเภอ/เขต	ตำบล/แขวง	รายชื่อสถานศึกษา	ชื่อที่ต้องดำเนินการปรับปรุง

กลุ่มที่ 3 โรงเรียน**ไม่สามารถ**เปิดเรียนได้ ต้องดำเนินการปรับปรุงให้เป็นไปตามมาตรฐานที่กำหนด และ/หรือประเมินใหม่

ที่	อำเภอ/เขต	ตำบล/แขวง	รายชื่อสถานศึกษา	ชื่อที่ต้องดำเนินการปรับปรุง



# แบบแจ้งผลการประเมินความพร้อมของสถานศึกษาในการเตรียมความพร้อมก่อนเปิดภาคเรียน เพื่อเฝ้าระวังและป้องกันการแพร่ระบาดของโรคโควิด 19 (สำหรับสำนักงานศึกษาธิการจังหวัด)

แบบแจ้งผลการประเมินความพร้อมของสถานศึกษาในการเตรียมความพร้อมก่อนเปิดภาคเรียน  
เพื่อเฝ้าระวังและป้องกันการแพร่ระบาดของโรคโควิด 19  
สำนักงานศึกษาธิการจังหวัด .....

สำนักงานศึกษาธิการจังหวัด ..... ได้รับรายงานผล  
การประเมินความพร้อมของสถานศึกษาในการเตรียมความพร้อมก่อนเปิดภาคเรียนเพื่อเฝ้าระวังและป้องกัน  
การแพร่ระบาดของโรคโควิด ๑๙ สังกัดสำนักงานเขตพื้นที่การศึกษา .....  
และนำเข้าพิจารณาในการประชุมคณะกรรมการศึกษาธิการจังหวัด .....  
ครั้งที่ ...../๒๕๖๓ โดยมีผลการพิจารณาดังตาราง

ผลการพิจารณา	จำนวนสถานศึกษา (แห่ง)
โรงเรียนสามารถเปิดเรียนได้	
โรงเรียนสามารถเปิดเรียนได้ แต่ต้องดำเนินการปรับปรุงให้เป็นไปตาม มาตรฐานที่กำหนด	
โรงเรียนไม่สามารถเปิดเรียนได้ ต้องดำเนินการปรับปรุงให้เป็นไปตาม มาตรฐานที่กำหนด และ/หรือประเมินใหม่	

หมายเหตุ ได้แนบรายชื่อโรงเรียนมาพร้อมแบบแจ้งผลการประเมินฯ ฉบับนี้

(.....)  
ศึกษาธิการจังหวัด.....

รายชื่อสถานศึกษาสังกัดเขตพื้นที่การศึกษา .....  
จำแนกตามที่ตั้งและผลการประเมินความพร้อมของสถานศึกษา  
ในการเตรียมความพร้อมก่อนเปิดภาคเรียนเพื่อเฝ้าระวังและป้องกันการแพร่ระบาดของโรคโควิด 19  
สำนักงานศึกษาธิการจังหวัด .....

กลุ่มที่ 1 โรงเรียนสามารถเปิดเรียนได้

ที่	อำเภอ/เขต	ตำบล/แขวง	รายชื่อสถานศึกษา

กลุ่มที่ 2 โรงเรียนสามารถเปิดเรียนได้ แต่ต้องดำเนินการปรับปรุงให้เป็นไปตามมาตรฐานที่กำหนด

ที่	อำเภอ/เขต	ตำบล/แขวง	รายชื่อสถานศึกษา

กลุ่มที่ 3 โรงเรียนไม่สามารถเปิดเรียนได้ ต้องดำเนินการปรับปรุงให้เป็นไปตามมาตรฐานที่กำหนด และ/หรือ  
ประเมินใหม่

ที่	อำเภอ/เขต	ตำบล/แขวง	รายชื่อสถานศึกษา



# แนวทางการเปิด-ปิดภาคเรียน ในสถานการณ์แพร่ระบาดของโรคติดเชื้อไวรัสโคโรนา 2019 (COVID-19)

สำนักงานคณะกรรมการการศึกษาขั้นพื้นฐาน  
กระทรวงศึกษาธิการ



## แนวทางการเปิด-ปิดภาคเรียน ในสถานการณ์แพร่ระบาดของโรคติดเชื้อไวรัสโคโรนา 2019 (COVID-19)

**หลักการ** หลักสูตรการศึกษาปฐมวัย พ.ศ. 2560 และหลักสูตรแกนกลางการศึกษาขั้นพื้นฐาน พ.ศ. 2551 กำหนดกรอบโครงสร้างเวลาเรียน ดังนี้

	ช่วง/ปี	ชม. วิชาพื้นฐาน/ปี	ชม. วิชาเพิ่มเติม/ปี	ชม. กิจกรรมพัฒนาผู้เรียน/ปี	เวลาเรียน/วัน
<b>อนุบาล</b>	โครงสร้างเวลาในการจัดประสบการณ์ให้กับเด็ก โดยประมาณ มีเวลาเรียนไม่น้อยกว่า 180 วัน/ปี				
<b>ประถมศึกษา</b>	ไม่น้อยกว่า 1,000 ชม.	840 ชม.	ไม่น้อยกว่า 40 ชม.	120 ชม.	ไม่เกิน 5 ชม.
<b>มัธยมศึกษาตอนต้น</b>	ไม่น้อยกว่า 1,200 ชม.	ไม่เกิน 880 ชม.	ไม่เกิน 200 ชม.	120 ชม.	ไม่เกิน 6 ชม.
<b>มัธยมศึกษาตอนปลาย</b>	รวม 3 ปี ไม่น้อยกว่า 3,600 ชม.	1,640 ชม. / 3 ปี	1,600 ชม. / 3 ปี	360 ชม. / 3 ปี	ไม่น้อยกว่า 6 ชม.

โครงสร้างเวลาเรียน ตามที่หลักสูตรแกนกลางการศึกษาขั้นพื้นฐาน พ.ศ. 2551 ได้กำหนด สรุปได้ว่า

- ชั้นประถมศึกษา เวลาเรียนไม่น้อยกว่า 1,000 ชั่วโมง/ปี ไม่เกิน 5 ชั่วโมง/วัน = 200 วัน/ปี
- ชั้นมัธยมศึกษาตอนต้น เวลาเรียนไม่น้อยกว่า 1,200 ชั่วโมง/ปี ไม่เกิน 6 ชั่วโมง/วัน = 200 วัน/ปี
- ชั้นมัธยมศึกษาตอนปลาย เวลาเรียนรวม 3 ปี (ม.4-ม.6) ไม่น้อยกว่า 3,600 ชั่วโมง ไม่น้อยกว่า 6 ชั่วโมง/วัน = 200 วัน/ปี

## แนวทางการเปิด-ปิดภาคเรียน

ภาคเรียนที่	ระยะเวลาเปิดภาคเรียน	จำนวนวันเรียน	จำนวนวันปิดภาคเรียน
1/2563	<b>1 ก.ค. - 13 พ.ย. 63</b>	<b>93</b> วัน	<b>17</b> วัน (14 - 30 พ.ย. 63)
<i>หมายเหตุ</i> เวลาที่ขาดไป 7 วัน ให้สถานศึกษาสอนชดเชย เพื่อให้ผู้เรียนได้เรียนครบตามหลักสูตร			
2/2563	<b>1 ธ.ค. 63 - 9 เม.ย. 64</b>	<b>88</b> วัน	<b>37</b> วัน (10 เม.ย. - 16 พ.ค. 64)
<i>หมายเหตุ</i> เวลาที่ขาดไป 12 วัน ให้สถานศึกษาสอนชดเชย เพื่อให้ผู้เรียนได้เรียนครบตามหลักสูตร			

### การสอนชดเชย

1. การเรียนการสอนในระดับชั้นอนุบาลมีเวลาเพียงพอ (180 วัน) ดังนั้น **ไม่ต้องสอนชดเชย**
2. แนวทางการสอนชดเชยสำหรับเวลาที่ขาดไปในแต่ละภาคเรียน อาจใช้วิธีการใดวิธีการหนึ่งหรือหลายวิธี ดังนี้
  - **เรียนที่โรงเรียน**
    - เพิ่มเวลาเรียนในแต่ละวัน
    - เพิ่มวันเรียนในแต่ละสัปดาห์ (ควรเลือกวันเสาร์หรือวันอาทิตย์ เพียง 1 วัน)
    - จัดกิจกรรมให้สอดคล้องกับหลักสูตร
  - **เรียนที่บ้าน**
    - กำหนดกิจกรรมการเรียนรู้ ให้ใช้เวลาสอดคล้องกับเวลาในตารางสอน
    - ครูมอบหมายให้นักเรียนเรียนรู้โดยมีใบงาน, เรียนรู้จากสถานการณ์จริง, การส่งเสริมการอ่าน ฯลฯ
    - การสอนตามแนวทาง Flipped Classroom
  - **เรียนผ่านออนไลน์**
    - จัดการเรียนการสอนผ่านออนไลน์
    - เลือกใช้สื่อออนไลน์และสาระการเรียนรู้ที่เหมาะสมกับวัย เนื้อหา และวัตถุประสงค์ที่ต้องการให้เด็กเรียนรู้
    - นับชั่วโมงการเรียนรู้ได้

“เพิ่ม” เวลาพัก “ลด” ประเมิน “งด” กิจกรรมที่ไม่จำเป็น

# แนวปฏิบัติการนับเวลาเรียน การสอนชดเชย และการอนุมัติจบการศึกษา ปีการศึกษา 2563



สำนักงานคณะกรรมการการศึกษาขั้นพื้นฐาน  
กระทรวงศึกษาธิการ กทม. ๑๐๓๐๐

๒๐ พฤษภาคม ๒๕๖๓

ที่ ศธ ๐๔๐๑๐/ว ๑๕๒๑

เรื่อง แนวปฏิบัติการนับเวลาเรียน การสอนชดเชย และการอนุมัติจบการศึกษา ปีการศึกษา ๒๕๖๓

เรียน ผู้อำนวยการสำนักงานเขตพื้นที่การศึกษาทุกเขต

สิ่งที่ส่งมาด้วย สำเนาหนังสือสำนักงานปลัดกระทรวงศึกษาธิการ ที่ ศธ ๐๒๐๔/พ๓๕๕ ลงวันที่ ๑๓ พฤษภาคม ๒๕๖๓

ด้วยข้อกำหนดตามพระราชกำหนดการบริหารราชการในสถานการณ์ฉุกเฉิน พ.ศ. ๒๕๕๘ (ฉบับที่ ๕) ข้อ ๒ (๑) ห้ามการใช้อาคารสถานที่ของโรงเรียนและสถาบันการศึกษาทุกประเภทเพื่อจัดการเรียนการสอน การสอบ การฝึกอบรม หรือการทำกิจกรรมใด ๆ ที่มีผู้เข้าร่วมเป็นจำนวนมาก เว้นแต่เป็นการดำเนินการสื่อสารแบบทางไกลหรือด้วยวิธีอิเล็กทรอนิกส์ และ (ฉบับที่ ๗) ข้อ ๒ การผ่อนผันการใช้อาคารสถานที่ของโรงเรียนหรือสถาบันการศึกษา ให้ผู้ว่าราชการกรุงเทพมหานครหรือผู้ว่าราชการจังหวัดมีอำนาจพิจารณาผ่อนผันการใช้อาคารสถานที่ของโรงเรียนหรือสถาบันการศึกษาเฉพาะที่ดำเนินการในลักษณะของการให้ความช่วยเหลือ การสงเคราะห์ อุปถัมภ์หรืออุปการะเด็กกำพร้าที่ประสบปัญหาครอบครัว เด็กยากไร้ หรือเด็กด้อยโอกาส และอาจเป็นกลุ่มเสี่ยงได้หากปล่อยให้เกิดอาศัยอยู่ในสถานที่พักอาศัยของตนหรือที่อื่นหรือเป็นการใช้อาคารสถานที่ดังกล่าวเพื่อการทำกิจกรรมอันเป็นประโยชน์สาธารณะตามที่ผู้ว่าราชการกรุงเทพมหานครหรือผู้ว่าราชการจังหวัดอนุญาต แต่ยังคงงดเว้นการใช้อาคารสถานที่เพื่อการจัดการเรียนการสอน การสอบ หรือการฝึกอบรม ประกอบกับสำนักงานปลัดกระทรวงศึกษาธิการได้แจ้งแนวทางการเปิด - ปิดภาคเรียน ปีการศึกษา ๒๕๖๓ ให้สถานศึกษาในสังกัดและในกำกับของกระทรวงศึกษาธิการ กำหนดการเปิดและปิดภาคเรียน ปีการศึกษา ๒๕๖๓ ดังนี้

ภาคเรียนที่หนึ่ง วันเปิดภาคเรียน วันที่ ๑ กรกฎาคม ๒๕๖๓ วันปิดภาคเรียน วันที่ ๑๔ พฤศจิกายน ๒๕๖๓

ภาคเรียนที่สอง วันเปิดภาคเรียน วันที่ ๑ ธันวาคม ๒๕๖๓ วันปิดภาคเรียน วันที่ ๑๐ เมษายน ๒๕๖๔ และกำหนดให้สถานศึกษาจัดให้มีการสอนชดเชยให้ครบตามหลักสูตรของแต่ละระดับ (ดังสิ่งที่ส่งมาด้วย)

ดังนั้น เพื่อให้การดำเนินงานของสถานศึกษาในสังกัดเป็นไปอย่างมีประสิทธิภาพ และเป็นแนวทางเดียวกัน สำนักงานคณะกรรมการการศึกษาขั้นพื้นฐานขอแจ้งแนวปฏิบัติการนับเวลาเรียน การสอนชดเชย และการอนุมัติจบการศึกษา ในปีการศึกษา ๒๕๖๓ ให้สำนักงานเขตพื้นที่การศึกษาและสถานศึกษาดำเนินการ ดังนี้

## ๑. การนับเวลาเรียน

การจัดการเรียนการสอนเพื่อให้ผู้เรียนมีความรู้ ทักษะ และคุณลักษณะ ตามมาตรฐานการเรียนรู้และตัวชี้วัดที่หลักสูตรแกนกลางการศึกษาขั้นพื้นฐาน พุทธศักราช ๒๕๕๑ กำหนด สถานศึกษาต้องมีเวลาเพียงพอที่จะพัฒนาผู้เรียนรอบด้าน จากสถานการณ์ COVID - 19 สถานศึกษาที่จัดการเรียนการสอนทางไกลในระบบออนไลน์ หรือออนไลน์ สามารถตรวจสอบเวลาเรียนของนักเรียน และบริหารจัดการเวลาเรียนในแต่ละภาคเรียนและตลอดปีการศึกษา ให้ครบตามโครงสร้างเวลาเรียนที่หลักสูตรกำหนด ดังนี้

/๑.๑ ให้เริ่มนับ...

- ๒ -

๑.๑ ให้เริ่มนับเวลาเรียน ตั้งแต่วันที่ ๑ กรกฎาคม ๒๕๖๓ เป็นต้นไป และนับรวมเวลาเรียนที่สถานศึกษาบริหารจัดการด้วยวิธีการใด ๆ เพื่อเปิดสอนชดเชยให้ครบตามโครงสร้างเวลาเรียน

๑.๒ ก่อนเริ่มเรียนตามตารางสอนทางไกลในแต่ละวัน ครูต้องมีการตรวจสอบความพร้อมของนักเรียน เหมือนกับเช็คชื่อนักเรียน ให้มีการรายงานตัวว่ามีความพร้อมที่จะเรียนในแต่ละวิชา ตามวิธีการของแต่ละโรงเรียน ซึ่งต้องมีการชี้แจงและนัดหมายผู้ปกครองและนักเรียนให้เข้าใจ

๑.๓ การนับจำนวนเวลาเรียนของแต่ละวิชา เช่น

๑.๓.๑ นับจำนวนชั่วโมงที่เรียนจริงตามตารางสอน

๑.๓.๒ กิจกรรมหรืองานใด ๆ ที่มอบหมายให้นักเรียนปฏิบัติ ถ้าหากจะนับเป็นเวลาเรียน ต้องกำหนดในตารางสอน หรือเอกสารอื่นที่ระบุไว้อย่างชัดเจน

## ๒. การสอนชดเชย

การจัดการเรียนการสอนในระดับปฐมวัย มีเวลาเรียนครบ ๑๘๐ วัน ตามที่หลักสูตรการศึกษาปฐมวัย พุทธศักราช ๒๕๖๐ กำหนด ไม่จำเป็นต้องสอนชดเชย สำหรับการจัดการเรียนการสอนระดับประถมศึกษา มัธยมศึกษาตอนต้น และมัธยมศึกษาตอนปลาย สถานศึกษาสามารถบริหารจัดการได้ตามบริบทและความเหมาะสม หรืออาจจะใช้วิธีใดวิธีหนึ่ง หรือใช้หลายวิธีร่วมกัน ดังต่อไปนี้

### ๒.๑ การจัดการเรียนการสอนที่โรงเรียน

๒.๑.๑ เพิ่มจำนวนเวลาเรียนในแต่ละวัน

๒.๑.๒ เพิ่มการเรียนในวันหยุด

### ๒.๒ การจัดการเรียนการสอนผ่านออนไลน์

๒.๒.๑ กำหนดตารางสอนให้ชัดเจน เพื่อนำมานับชั่วโมงการเรียนได้

๒.๒.๒ เลือกมาตรฐานการเรียนรู้และตัวชี้วัด ที่สามารถวัดและประเมินผลได้จริง

คำนึงถึงบริบทของนักเรียนที่บ้านและความพร้อมของผู้ปกครอง

### ๒.๓ การจัดการเรียนการสอนแบบผสม

การจัดการเรียนการสอนที่ผสมผสานหลายช่องทาง หรือหลากหลายวิธีสอน จะต้องกำหนดกิจกรรมการเรียนรู้ สอดคล้องกับเวลาในตารางสอน เช่น

๒.๓.๑ มอบหมายให้นักเรียนทำโครงการ หรือแก้โจทย์ปัญหาที่ทำหาย แล้วส่งไฟล์งานทางออนไลน์ หรือช่องทางอื่น ๆ ที่สะดวก

๒.๓.๒ การจัดการเรียนการสอน โดยครูกำหนดประเด็นหรือหัวข้อให้นักเรียนไปศึกษาล่วงหน้า พร้อมทั้งให้แหล่งข้อมูล จากนั้น นัดหมายเวลาถามอภิปราย ถกเถียง แลกเปลี่ยนความคิดเห็น อาจจะมาพบกันที่โรงเรียน หรือผ่านออนไลน์ตามช่องทางที่สะดวก

นอกจากนี้ สามารถนำการเรียนการสอนในช่วงเวลาของการเตรียมความพร้อม หรือการปรับพื้นฐานการเรียนรู้ของนักเรียน ในวันที่ ๑๘ พฤษภาคม - ๓๐ มิถุนายน ๒๕๖๓ มาใช้เป็นแหล่งข้อมูลได้

## ๓. การอนุมัติจบการศึกษา/การออกเอกสารหลักฐานการศึกษา

๓.๑ เมื่อสถานศึกษาจัดการเรียนการสอนครบตามโครงสร้างเวลาเรียน และเกณฑ์การจบแต่ละระดับ ให้อนุมัติจบการศึกษา ภายในวันที่ ๕ เมษายน ๒๕๖๔

๓.๒ กรณีนักเรียนมีผลการเรียนไม่สมบูรณ์ (ดีด ๐ ร มส) ให้สถานศึกษาสอนซ่อมเสริม และดำเนินการวัดและประเมินผลให้เสร็จสิ้น และอนุมัติจบการศึกษา ภายในวันที่ ๑๕ พฤษภาคม ๒๕๖๔

/ทั้งนี้ ...

- ๓ -

ทั้งนี้ สถานศึกษาสามารถศึกษาแนวปฏิบัติการวัดและประเมินผลการเรียนรู้ ตามหลักสูตรแกนกลางการศึกษาขั้นพื้นฐาน พุทธศักราช ๒๕๕๑ เพิ่มเติม ได้จากเว็บไซต์ของสำนักวิชาการและมาตรฐานการศึกษา สำนักงานคณะกรรมการการศึกษาขั้นพื้นฐาน กระทรวงศึกษาธิการ (<http://academic.obec.go.th/document.php?ispage=16> หรือ QR Code)

จึงเรียนมาเพื่อทราบและแจ้งให้สถานศึกษาในสังกัดดำเนินการในส่วนที่เกี่ยวข้อง

ขอแสดงความนับถือ

(นายอำเภอ วิงษ์วัฒน์)  
เลขาธิการคณะกรรมการการศึกษาขั้นพื้นฐาน

สำนักวิชาการและมาตรฐานการศึกษา  
โทร ๐ ๒๒๘๘ ๕๒๖๗-๖๘  
โทรสาร ๐ ๒๒๘๘ ๕๓๕๕



# แนวทางการดำเนินงานและบริหารงบประมาณ การสนับสนุนค่าใช้จ่ายในการจัดการศึกษาขั้นพื้นฐาน ในช่วงสถานการณ์การแพร่ระบาดของโรคติดเชื้อไวรัสโคโรนา 2019

## ด่วนที่สุด

ที่ ศธ ๐๔๐๐๖/ว๒๐๑๗



สำนักงานคณะกรรมการการศึกษาขั้นพื้นฐาน  
กระทรวงศึกษาธิการ กทม. ๑๐๓๐๐

๒ มิถุนายน ๒๕๖๓

เรื่อง แจ้งแนวทางการดำเนินงานและบริหารงบประมาณการสนับสนุนค่าใช้จ่ายในการจัดการศึกษาขั้นพื้นฐาน  
ในช่วงสถานการณ์การแพร่ระบาดของโรคติดเชื้อไวรัสโคโรนา ๒๐๑๙ (COVID-19)

เรียน ผู้อำนวยการสำนักงานเขตพื้นที่การศึกษาทุกเขต

อ้างถึง หนังสือประทับตรา สำนักงานคณะกรรมการการศึกษาขั้นพื้นฐาน ที่ ศธ ๐๔๐๐๖/ว๑๕๕๖  
ลงวันที่ ๒๐ เมษายน ๒๕๖๓

ตามหนังสือที่อ้างถึง สำนักงานคณะกรรมการการศึกษาขั้นพื้นฐาน ได้แจ้งแนวทางการดำเนินงานโครงการสนับสนุนค่าใช้จ่ายในการจัดการศึกษาตั้งแต่ระดับอนุบาลจนจบการศึกษาขั้นพื้นฐาน ปีงบประมาณ พ.ศ. ๒๕๖๓ ความละเอียดแจ้งแล้ว นั้น

ในการนี้ สำนักงานคณะกรรมการการศึกษาขั้นพื้นฐาน ได้จัดทำแนวทางการดำเนินงานและบริหารงบประมาณการสนับสนุนค่าใช้จ่ายในการจัดการศึกษาขั้นพื้นฐาน ปีงบประมาณ พ.ศ. ๒๕๖๓ รายการค่ากิจกรรมพัฒนาคุณภาพผู้เรียน (เพิ่มเติม) ในช่วงสถานการณ์การแพร่ระบาดของโรคติดเชื้อไวรัสโคโรนา ๒๐๑๙ (COVID-19) จากเดิม รายการค่ากิจกรรมพัฒนาคุณภาพผู้เรียน มีแนวทางให้สถานศึกษาดำเนินการจัดกิจกรรมให้แก่ักเรียน ดังนี้ ๑) กิจกรรมวิชาการ ๒) กิจกรรมคุณธรรม จริยธรรม ลูกเสือ เนตรนารี ยุวกาชาด ผู้บำเพ็ญประโยชน์ ๓) กิจกรรมทัศนศึกษา และ ๔) กิจกรรมการบริการเทคโนโลยีสารสนเทศและการสื่อสาร (ICT) **เพิ่มเติม** กิจกรรมที่ ๕ คือ กิจกรรมการจัดการเรียนการสอนทางไกลในช่วงสถานการณ์การแพร่ระบาดของโรคติดเชื้อไวรัสโคโรนา ๒๐๑๙ (COVID-19) เช่น การผลิตสื่อการเรียนการสอน ใบงาน แบบฝึกหัด และค่าใช้จ่ายในการติดตามและเยี่ยมบ้านนักเรียนที่เป็นค่าเบี้ยเลี้ยง ค่าพาหนะ ค่าน้ำมันเชื้อเพลิงของข้าราชการครูและบุคลากรทางการศึกษา เป็นต้น เพื่อสนับสนุนการจัดการเรียนการสอนทางไกลในช่วงสถานการณ์การแพร่ระบาดของโรคติดเชื้อไวรัสโคโรนา ๒๐๑๙ (COVID-19)

ทั้งนี้ ขอให้สำนักงานเขตพื้นที่การศึกษาแจ้งสถานศึกษาในสังกัดทราบและถือปฏิบัติ พร้อมทั้งตรวจสอบ กำกับ ติดตาม การดำเนินงานตามแนวทางการดำเนินงานและบริหารงบประมาณการสนับสนุนค่าใช้จ่ายในการจัดการศึกษาขั้นพื้นฐาน ปีงบประมาณ พ.ศ. ๒๕๖๓ ให้เป็นไปตามกฎหมาย และระเบียบที่เกี่ยวข้องโดยเคร่งครัด

จึงเรียนมาเพื่อทราบ และดำเนินการในส่วนที่เกี่ยวข้องต่อไป

ขอแสดงความนับถือ

(นายวินทร์เกียรติ นนธ์พิลา)

รองเลขาธิการคณะกรรมการการศึกษาขั้นพื้นฐาน ปฏิบัติราชการแทน  
เลขาธิการคณะกรรมการการศึกษาขั้นพื้นฐาน

สำนักนโยบายและแผนการศึกษาขั้นพื้นฐาน

โทร. ๐ ๒๒๘๘ ๕๘๕๑

โทรสาร ๐ ๒๒๘๐ ๕๕๑๕



